



บันทึกข้อความ

ส่วนราชการ ฝ่ายส่งเสริมการศึกษา ศาสนา และวัฒนธรรม สำนักปลัด สังกัด เทศบาลตำบลจี้วต่อน
ที่สน ๕๕๒๐๑ / วันที่ ๒๗ เมษายน ๒๕๖๔

เรื่อง การจัดทำฐานข้อมูลภูมิปัญญาท้องถิ่น ประจำปีงบประมาณ ๒๕๖๔

เรียน นายกเทศมนตรีตำบลจี้วต่อน

เรื่องเดิม

ตามที่กรมส่งเสริมการปกครองส่วนท้องถิ่น ได้จัดทำโครงการประเมินประสิทธิภาพขององค์กรปกครองส่วนท้องถิ่น (local Performace Assesment : LPA) โดยได้มีการประเมินประสิทธิภาพขององค์กรปกครองส่วนท้องถิ่น ทุกแห่ง จำนวน ๕ ด้าน ประกอบด้วย ด้านการจัดการบริการ ด้านการบริหารบุคคลและสภา ด้านการบริหารงานคลัง ด้านการบริหารสาธารณสุข และด้านธรรมาภิบาล นั้น

ข้อเท็จจริง

ด้านการบริหารสาธารณสุข หมวดที่ ๔ ด้านศิลปะ วัฒนธรรม ประเพณี ศาสนา และภูมิปัญญาท้องถิ่น หมวดย่อยที่ ๒ ภูมิปัญญาท้องถิ่น ซึ่งแต่ละท้องถิ่นมีการจัดทำฐานข้อมูลภูมิปัญญาท้องถิ่นและมีการเผยแพร่อย่างน้อย ๑ ช่องทาง

ฝ่ายส่งเสริมการศึกษา ศาสนาและวัฒนธรรม จึงได้จัดทำฐานข้อมูลภูมิปัญญาท้องถิ่น ปีงบประมาณ ๒๕๖๔ ของเทศบาลตำบลจี้วต่อน ซึ่งประกอบไปด้วยชื่อภูมิปัญญาท้องถิ่น สาขา เจ้าของภูมิปัญญา จุดเด่นและข้อมูล ของภูมิปัญญาท้องถิ่นตลอดจนสถานที่ที่ดำเนินการและสามารถติดต่อกับเจ้าของภูมิปัญญาท้องถิ่นได้

ระเบียบ

-

ข้อพิจารณา

เห็นควรเสนอผู้บริหาร เพื่อโปรดพิจารณาการจัดทำฐานข้อมูลภูมิปัญญาท้องถิ่น ประจำปีงบประมาณ ๒๕๖๔ ของเทศบาลตำบลจี้วต่อน ต่อไป

จึงเรียนมาเพื่อโปรดพิจารณา

(นางสุพัตินี ชาเหลา)

นักวิชาการศึกษาชำนาญการ

ฐานข้อมูลภูมิปัญญาท้องถิ่น ตำบลจิวต่อน อำเภอเมือง จังหวัดสกลนคร

วัตถุประสงค์

๑. เพื่อสืบสานและอนุรักษ์ภูมิปัญญาท้องถิ่นที่สำคัญและมีประโยชน์ไว้ไม่ให้สูญหายไปจากชุมชน
๒. เพื่อให้ผู้รับการถ่ายทอดตระหนักถึงความสำคัญของภูมิปัญญาในท้องถิ่นของตนเอง อันจะนำไปสู่การอนุรักษ์และพัฒนาภูมิปัญญานั้นๆ ต่อไป

ความหมายของภูมิปัญญาท้องถิ่น

ภูมิปัญญาท้องถิ่น เป็นคำที่มีความหมายเช่นเดียวกับคำว่าภูมิปัญญาท้องถิ่นและภูมิปัญญาไทย เป็นองค์ความรู้ที่มีในท้องถิ่นซึ่งได้รับการถ่ายทอดจากผู้รู้หรือผู้มีประสบการณ์ ซึ่งเรียกว่าปราชญ์ชาวบ้าน หรือปราชญ์ท้องถิ่น ซึ่งมี ผู้ให้คำจำกัดความของภูมิปัญญาท้องถิ่นในลักษณะต่างๆกัน ดังนี้

สามารถ จันทร์สุริย์ (๒๕๓๖) กล่าวว่าภูมิปัญญาท้องถิ่นหมายถึงทุกสิ่งทุกอย่างที่ชาวบ้านคิดได้เองและนำมาใช้ในการแก้ปัญหา เป็นสติปัญญาเป็นองค์ความรู้ทั้งหมดของชาวบ้านทั้งกว้าง ทั้งลึก ที่ชาวบ้านสามารถคิดเอง ทำเองโดย อาศัยศักยภาพที่มีอยู่แก้ปัญหาการดำเนินชีวิตในท้องถิ่นอย่างสมสมัย

กรมวิชาการ (๒๕๓๗) ให้ความหมายของภูมิปัญญาท้องถิ่นว่า คือความรู้ที่เกิดจากประสบการณ์ในชีวิตของคนเราผ่านกระบวนการศึกษา สังเกต วิเคราะห์จนเกิดปัญญาและตกผลึกมาเป็นองค์ความรู้ที่ประกอบกันขึ้นมาจากความรู้เฉพาะหลายเรื่อง ความรู้ดังกล่าวไม่ได้แยกย่อยออกมาให้เห็นเป็นศาสตร์เฉพาะสาขาวิชาต่างๆ อาจจกล่าวได้ว่า ภูมิปัญญาท้องถิ่นจัดเป็นพื้นฐานขององค์ความรู้สมัยใหม่ในการเรียนรู้ การแก้ปัญหา การจัดการและการปรับตัวในการดำเนินชีวิตของคนเรา

รัตนะ บัวสนธ์ (๒๕๓๕) กล่าวว่าภูมิปัญญาท้องถิ่น หมายถึง กระบวนการที่คนบุคคลที่มีต่อตนเอง ต่อโลก และสิ่งแวดล้อมซึ่งกระบวนการดังกล่าวจะมีรากฐานจากคำสอนทางศาสนา คติจารีต ประเพณี ที่ได้รับการถ่ายทอด สั่งสอนและปฏิบัติสืบเนื่องกันมาปรับปรุงเข้ากับบริบททางสังคมที่เปลี่ยนแปลงแต่ละสมัย ทั้งนี้ โดยมีเป้าหมายเพื่อความสุขของคนในส่วนที่เป็นชุมชน และปัจเจกบุคคล

ประเวศ วสี (๒๕๓๖) กล่าวว่า ภูมิปัญญาท้องถิ่นสะสมขึ้นจากประสบการณ์หรือความชัดเจนจากชีวิตและสังคมในท้องถิ่นหนึ่งๆ เพราะฉะนั้น จึงมีความสอดคล้องกับเรื่องของท้องถิ่นมากกว่าภูมิปัญญาท้องถิ่นที่มาจากข้างนอกลักษณะสำคัญของภูมิปัญญาท้องถิ่นคือ มีวัฒนธรรมเป็นพื้นบ้านมีความเป็นบูรณาการสูงทั้งในเรื่องของกายใจ สังคม และสิ่งแวดล้อมและเชื่อมโยงไปสู่นามธรรมที่ลึกซึ้งสูงส่ง อีกทั้งยังเน้นความสำคัญของจริยธรรมมากกว่าวัตถุธรรม เพราะภูมิปัญญาท้องถิ่นให้ความสำคัญแก่ประสบการณ์ จึงมีความเคารพผู้อาวุโส ซึ่งเป็นผู้มีประสบการณ์มากกว่า

จากความหมายดังกล่าว อาจสรุปว่าภูมิปัญญาท้องถิ่น หมายถึงองค์ความรู้ หรือสิ่งที่สั่งสมกันมาตั้งแต่อดีตซึ่งเป็นประสบการณ์ในการดำรงชีวิตของคนในท้องถิ่นนั้น ซึ่งได้ผ่านการคิดค้นและปรับปรุงเปลี่ยนแปลง จนได้แนวทางที่เหมาะสม สอดคล้องกับสภาพสังคม เป็นที่ยอมรับนับถือจากบุคคลทั่วไป ถือเป็นแบบอย่างในการดำรงชีวิตที่ถ่ายทอดสืบต่อกันมา

สำนักงานคณะกรรมการการศึกษาแห่งชาติ (ม.ป.ป) กล่าวถึงภูมิปัญญาท้องถิ่น เป็นองค์ความรู้ ความสามารถ และทักษะของคนไทยที่เกิดจากสิ่งสมประสพการณ์ที่ผ่านกระบวนการเลือกสรร เรียนรู้ ปรับปรุงแต่ง และถ่ายทอดสืบต่อกันมา เพื่อใช้แก้ปัญหาและพัฒนาชีวิตของคนไทยให้สอดคล้องกับสภาพแวดล้อม และเหมาะสมกับยุคสมัย

ฉลาดชาย สติदानนท์ (อ้างอิงถึงในพิสิฐุ นาครำไพ ๒๕๓๗) ให้ความหมายว่า ภูมิปัญญาท้องถิ่น คือ สติปัญญาอันเกิดจากการเรียนรู้สะสมถ่ายทอดประสบการณ์ที่ยาวนานของคนในท้องถิ่นซึ่งได้ทำหน้าที่ชี้แนะ ว่าการจะใช้ชีวิตอย่างยั่งยืนและถาวรกับธรรมชาติรอบตัวนั้นทำอย่างไรซึ่งในที่สุด ภูมิปัญญาท้องถิ่นอาจถูก ยกย่องให้หมายถึงอุดมการณ์ของ การใช้ชีวิตที่เรียบง่าย บนพื้นฐานของการไม่เบียดเบียนสรรพสิ่ง ทั้งหลายทั้งปวงของชีวิต สัตว์ พืช และมนุษย์ด้วย

ประเภทของภูมิปัญญาท้องถิ่น

ภูมิปัญญาท้องถิ่นหมายความรวมถึงทุกสิ่งทุกอย่างที่ชาวบ้านคิดค้นขึ้น แล้วนำมาปรับปรุงแก้ไขพัฒนาแก้ปัญหาเป็นทั้งสติปัญญาองค์ความรู้ทั้งหมดชาวบ้าน ดังนั้น จึงมีความรู้ความครอบคลุมเนื้อหา สารและแนวทางดำเนินชีวิตในวงกว้าง ภูมิปัญญาท้องถิ่นประกอบไปด้วยองค์ความรู้ในหลายวิชา ดังนี้ สำนักงานคณะกรรมการการศึกษาแห่งชาติ (๒๕๔๑) ได้จำแนกไว้รวม ๑๐ สาขา คือ

๑. สาขาเกษตรกรรม หมายถึง ความสามารถในการผสมผสานความรู้ทักษะ ละเทคนิคด้านการเกษตร เทคโนโลยี โดยการพัฒนาบนพื้นฐานความค้ำค่าดั้งเดิม ซึ่งคนสามารถพึ่งพาตนเองใน สภาวะการณ์ต่างๆ ได้เช่น การทำการเกษตรแบบผสมผสาน การแก้ปัญหา การเกษตร เป็นต้น

๒. สาขาอุตสาหกรรมและหัตถกรรม (ด้านการผลิตและการบริโภค) หมายถึง การฉีกัก ประยุกต์ใช้เทคโนโลยีสมัยใหม่ในการแปรรูปผลผลิต เพื่อชะลอการนำเข้าตลาด เพื่อแก้ปัญหาด้านการ บริโภคอย่างปลอดภัยและประหยัดและเป็นธรรมอันเป็นกระบวนการให้ชุมชนท้องถิ่นสามารถพึ่งพาตนเอง ทางเศรษฐกิจได้ ตลอดทั้งการผลิตและการจัดจำหน่ายผลผลิตทางหัตถกรรม เช่นการรวมของกลุ่มโรงงาน ยางพารา กลุ่มโรงสี กลุ่มหัตถกรรม เป็นต้น

๓. สาขาการแพทย์ไทย หมายถึง ความสามารถในการจัดการป้องกันและรักษาสุขภาพของคน ในชุมชน โดยเน้นให้ชุมชนสามารถพึ่งพาตนเองทางด้านสุขภาพอนามัยได้

๔. สาขาการจัดการทรัพยากรธรรมชาติและสิ่งแวดล้อม หมายถึง ความสามารถเกี่ยวกับการ ทรัพยากร ธรรมชาติและสิ่งแวดล้อม ทั้งอนุรักษ์ การพัฒนา และการใช้ประโยชน์จากคุณค่าของ ทรัพยากรธรรมชาติและสิ่งแวดล้อมอย่างสมดุลและยั่งยืน

๕. สาขากองทุนและธุรกิจชุมชน หมายถึงความสามารถในด้านบริหารจัดการค้าการสะสมและ บริการกองทุนและธุรกิจชุมชน ทั้งที่เป็นเงินตราและโภคทรัพย์เพื่อเสริมชีวิตความเป็นอยู่ของสมาชิกใน ชุมชน ทั้งที่เป็นเงินตราและโภคทรัพย์เพื่อเสริมชีวิตความเป็นอยู่ของสมาชิกในชุมชน

๖. สาขาสวัสดิการ หมายถึง ความสามารถในการจัดสวัสดิการในการประกันคุณภาพชีวิตของคน ให้เกิดความมั่นคงทางเศรษฐกิจ สังคมและวัฒนธรรม

๗.สาขาศิลปกรรม หมายถึง ความสามารถในการผลิตผลงานทางด้านศิลปะสาขาต่างๆเช่น จิตรกรรม ประติมากรรม วรรณกรรม ทัศนคติและวัฒนธรรม

๘.สาขาการจัดการ หมายถึงความสามารถในการบริหารการจัดการดำเนินงานด้านต่างๆทั้งขององค์กรชุมชน องค์กรทางสังคมอื่นๆ ในสังคมไทย เช่นการจัดการองค์กรของกลุ่มแม่บ้านระบบผู้เฒ่าผู้แก่ในชุมชน เป็นต้น กรณีของการจัดการศึกษาเรียนรู้ นับได้ว่าเป็นภูมิปัญญาสาขาการจัดการที่มีความสำคัญ เพราะการจัดการศึกษาเรียนรู้ดี หมายถึงกระบวนการการเรียนรู้ พัฒนาและการถ่ายทอดความรู้ภูมิปัญญาไทยที่มีประสิทธิภาพ

๙.สาขาภาษาและวรรณกรรม หมายถึง ความสามารถผลิตผลงานเกี่ยวกับด้านภาษา ทั้งภาษาถิ่น ภาษาโบราณ ภาษาไทย และการใช้ภาษา ตลอดทั้งด้านวรรณกรรมทุกประเภท

๑๐.สาขาศาสนาและประเพณี หมายถึงความสามารถประยุกต์และการปรับใช้หลักคำสอนทางศาสนาความเชื่อและประเพณีดั้งเดิมที่มีคุณค่าให้เหมาะสมต่อการประพฤติปฏิบัติให้บังเกิดผลดีต่อบุคคลและสิ่งแวดล้อม เช่นการถ่ายทอดหลักศาสนา การบวชป่า การประยุกต์ ประเพณี บุญประเพณีชาวเปลือก

ด้านศาสนาและประเพณี

ศาสนาสถานในพื้นที่ตำบลจันทน์ อำเภอมือง จังหวัดสกลนคร

ที่	ชื่อ ศาสนาสถาน	ก่อตั้ง/ปี	ที่อยู่
๑	วัดนิมพิริจันทน์	พ.ศ.๒๔๐๐	๓๑๔ หมู่ ๑ ต.จันทน์ อำเภอมือง จังหวัดสกลนคร ๕
๒	วัดดอนก้อม	.๑ ก.ค.๒๕๕๓	๑๖๑ หมู่ ๑ ต.จันทน์ อำเภอมือง จังหวัดสกลนคร ๕
๓	วัดคูสนาม	๑๒ ก.พ.๒๕๔๕	๓๔ หมู่ ๓ ต.จันทน์ อำเภอมือง จังหวัดสกลนคร
๔	สำนักสงฆ์ศรีธาเทพ นิมิตร	พ.ศ.๒๕๓๐	๒๓๔ หมู่ ๔ ต.จันทน์ อำเภอมือง จังหวัดสกลนคร
๕	ขามเฒ่า	พ.ศ.๒๔๐๐	๑๓ หมู่ ๕ ต.จันทน์ อำเภอมือง จังหวัดสกลนคร
๖	วัดบ้านนายอ	พ.ศ.-	๑๘๖ หมู่ ๘ ต.จันทน์ อำเภอมือง จังหวัด สกลนคร 1
๗	วัดบ้านโพนงาม	ปีพ.ศ.๒๔๐๐	๑ หมู่ ๙ ต.จันทน์ อำเภอมือง จังหวัดสกลนคร ๕
๘	วัดบ้านนามน	๒๔ เม.ย.๒๕๕๖	๑๓๐ หมู่ ๑๐ ต.จันทน์ อำเภอมืองจังหวัดสกลนคร
๙	สำนักสงฆ์บ้านเหล่า ฝั่งมือ	-	- หมู่ ๑๑ ต.จันทน์ อำเภอมือง จังหวัดสกลนคร 1
๑๐	วัดบ้านกกกอก	พ.ศ.๒๔๐๐	๓๐๒ หมู่ ๑๒ ต.จันทน์ อำเภอมือง จังหวัดสกลนคร
๑๑	สำนักสงฆ์ทุ่งแสงธรรม	-	๖๓ หมู่ ๑๓ ต.จันทน์ อำเภอมือง จังหวัดสกลนคร
๑๒	สำนักสงฆ์กกกอกใหม่	-	- หมู่ ๑๔ ต.จันทน์ อำเภอมือง จังหวัดสกลนคร
๑๓	สำนักสงฆ์พระศรีอาสย	-	หมู่ ๑๕ ต.จันทน์ อำเภอมือง จังหวัดสกลนคร
๑๔	วัดพังเม็ก	พ.ศ.๒๔๐๐	๖๓ หมู่ ๔ ต.จันทน์ อำเภอมือง จังหวัดสกลนคร

ประวัติหลวงพ่อสิงหราชมุณี

วัดบ้านนายอเป็นวัดเก่าแก่ คู่กับเมืองสกลนคร มีร่องรอยแห่งศิลปะวัฒนธรรมหลายยุค หลงเหลือเอาไว้ให้เห็น ชาวบ้านได้อาศัยที่ทำบุญการกุศล ประกอบศาสนากิจต่างๆตามแนวของพระพุทธศาสนาและบรรพบุรุษ ที่วิหารเป็นที่ประดิษฐานหลวงพ่อสิงหราชมุณี เด่นเป็นสง่าและเป็นพระพุทธรูปปางมารวิชัย ศิลปะแบบล้านช้างที่มีความงดงามมากองค์หนึ่ง ประดิษฐานอยู่ในวิหารมาช้านาน ตามคำบอกเล่า นั้นเป็นพระพุทธรูปลูกอัญญาเชิญมาจากฝั่งซ้ายของแม่น้ำโขงพร้อมกับการอพยพของชาวกะเลิง หลวงพ่อสิงหราชมุณี มีความศักดิ์สิทธิ์อย่างยิ่ง ตอนนี้มีการสร้างอุโบสถเสร็จใหม่ๆ ทางวัดดำริจะอัญเชิญเข้าไปประดิษฐานเป็นพระประธานในโบสถ์ แต่ได้มีปฏิหารคดีค้ำจั้น จึงระงับการเลื่อนย้ายแม้จะทะนุบำรุง วิหารก็ยังคงสภาพเดิมไว้ หลวงพ่อสิงหราชมุณี เป็นที่เคารพสักการะของชาวสกลนครคู่กันกับหลวงพ่อนับเป็นพระพุทธรูปที่มีค่ายิ่งของชาวสกลนครและชาวพุทธ

ประวัติวัดบ้านนายอบ้านนายอ

บ้านนายอ ตั้งอยู่เลขที่ ๑ หมู่ ๘ ตำบลจันทอน อำเภอเมือง จังหวัดสกลนคร สังกัดคณะสงฆ์มหานิกายที่ดินที่ตั้งมีเนื้อที่ ๖ ไร่ อานาเขตทิศเหนือ ทิศใต้ ทิศตะวันตก และทิศตะวันตกจดถนนทั้ง ๔ ทิศ มีที่ธรณีสงฆ์จำนวน ๒ แปลง เนื้อที่ ๒ ไร่ อาคารเสนาสนะ ประกอบด้วยศาลาการเปรียญเป็นอาคารไม้ กว้าง ๑๒ เมตร ยาว ๒๑ เมตร กุฏิสงฆ์เป็นไม้ และศาลาบำเพ็ญกุศลสร้างด้วยไม้ปูชนียวัตถุมีพระพุทธรูปสร้างด้วยดินเหนียว ปางสมาธิ หน้าตักกว้าง ๑ เมตร สูงเมตร

วัดบ้านนายอ ตั้งวัดเมื่อ พ.ศ.๒๔๐๐ เริ่มสร้างวัดขึ้นเมื่อ พ.ศ. ๒๒๒๗ ได้รับพระราชทานวิสุงคามสีมา เมื่อวันที่ ๑๒ มีนาคม พ.ศ.๒๕๑๘ เขตวิสุงคามสีมา กว้าง ๔๐ เมตร ยาว ๘๐ เมตร กการบริหารและการปกครอง มีเท่าที่ทราบนาม คือ

เจ้าอาวาสรูปที่ ๑ พระคำภีระ

เจ้าอาวาสรูปที่ ๒ พระขันติ

เจ้าอาวาสรูปที่ ๓ พระโท

เจ้าอาวาสรูปที่ ๔ พระเสน

เจ้าอาวาสรูปที่ ๕ พระอธิการสิงห์

เจ้าอาวาสรูปที่ ๖ พระอธิการศุภย์ กตปุญโญ

เจ้าอาวาสรูปที่ ๗ พรเชียน ติภูขวีโร

เจ้าอาวาสรูปที่ ๘ พระมหาทอมสันต์

เจ้าอาวาสรูปที่ ๙ พระอาจารย์ ธมมวุฒิไธ

เดิมบริเวณที่ตั้งของบ้านนายอ มีชื่อว่าเมืองกะบิน บรรพบุรุษของชวานายออพยพมาจาก เมืองภูวานากระแดง เป็น เป็นเผ่ากระเลิง การอพยพมานั้นมี ๓ กลุ่มด้วยกันคือ คุ่มบ้านใต้ คุ่มบ้านกลาง คุ่มบ้านเหนือ แต่ละคุ่มที่มาตั้งหมู่บ้านก็เป็นชื่อเก่ามาจากเมืองภูวานากระแดง มาตั้งบ้านเรือนอยู่ที่เมืองกะบิน ซึ่งเป็นเมืองขอม ตอนแรกตั้งอยู่ใกล้หนองผำทางทิศใต้ของหมู่บ้าน ในปัจจุบันอยู่ห่างจากหมู่บ้าน ประมาณ ๑ กิโลเมตร สาเหตุที่เลือกตั้งบ้านอยู่ที่นี่ ก็เนื่องมาจากเป็นที่เนิน น้ำไม่ท่วม เหมาะแก่การตั้งบ้านเรือน

ประวัติชื่อบ้าน

สาเหตุที่ตั้งชื่อบ้านว่าบ้านนายอ ก็เพราะว่า ครั้งแรกได้มีการสร้างวัด ชาวบ้านได้ไปเอาดิน บริเวณหนองน้ำทางทิศเหนือของหมู่บ้าน หนองน้ำนี้ชาวบ้านเรียกว่า หนองยอ ชาวบ้านเอาดินมาปั้นเป็นอิฐ ดินเหนียวเอามาทำโบสถ์ จึงได้ชื่อว่าวัดนายอ และตั้งชื่อบ้านว่า บ้านนายอ

คำบอกเล่าสืบต่อกันมา

คราวหนึ่งนายตาตำรวจตอนนี้ได้ข่าวว่าเป็นนายร้อยแล้ว แต่ผมก็เรียกว่าพี่เช่นเดิม เรื่องมีอยู่ว่า พี่คนนี้จะเอาเหรียญในกล่องพระไปให้หลวงปู่ สุธัมมปาโล วัดเทพกัญญาราม อำเภอเมือง จังหวัดสกลนคร ท่านอธิฐานจิตเพิ่ม เพื่อความขลังอีกครั้ง ซึ่งทั้งกล่องมีทั้งเหรียญหลวงปู่มีน ๑๐๐ ปี วัดเจดีย์หลวง เหรียญพระอาจารย์ฝั้น พระหลวงตาแดงอ่อน และเหรียญหลวงพ่อสังหาราชมณี บ้านนายอ เมื่อควักกล่องออกมา ยังไม่ทันเปิดฝาให้ท้ายดู ท่านก็ทักว่า เอาเหรียญหลวงพ่อบ้านนายอมาด้วยหรือ พี่คนนั้นถามว่าหลวงปู่ทราบได้อย่างไรว่าหลวงปู่ทราบได้อย่างไรท่านตอบว่า มีรัศมีสีทองของหลวงพ่อบ้านนายอพุ่งออกมาจึงเป็นเรื่องราวที่ฟังตำรวจคนนี้เล่ามา เหรียญรุ่นแรกท่านสร้าง ประมาณ ๒๕๑๘ ประมาณนี้ มีเพียงรุ่นเดียว แต่มีเหรียญ อีก ๑ รุ่น ที่ท่านปลุกเสกและเล่นหากันไม่เกิน ๒๕๐๐ บาทกรณีสูญหาย นั่นคือเหรียญหลวงพ่อสังหาราชมณี วัดบ้านนายอ จังหวัดสกลนคร ประมาณปี ๒๕๑๓ ที่เคยได้ฟังสืบต่อกันมาหลวงปู่พี่น พระอาจารย์วัน และหลวงปู่ สุธัมมปลุกเสก ซึ่งศิษย์ใกล้ชิดยืนยันว่าหลวงปู่สุธัมมเล่าว่าได้ปลุกเสกเหรียญหลวงพ่อองค์แสนสังหาราชมณี เหรียญนี้มีประสบการณ์มากนอกพื้นที่สกลนครราคาน่าจะถูกหาเหรียญรูปเหมือนท่านไม่ได้ ก็แขวานเหรียญรุ่นนี้แทนได้

หลวงพ่อองค์แสนสังหาราชมณีจะกล่าวว่าเป็นพระคู่บารมีของหลวงปู่สุธัมมก็ว่าได้ ชั้น ๕ ที่วางเรียงรายเต็มหน้าตักหลวงพ่อ จนล้นออกมา และต้องเพิ่มโต๊ะ ส่วนมากที่มาจากบ้านศาลกล่าวหรือขอความช่วยเหลือก็จะเป็นศิษย์สายหลวงปู่สุธัมมและชาวบ้านใกล้เคียงแม้กระทั่งการสาบานเพื่อพิสูจน์ข้อเท็จจริงก็มาที่นี้มีความขลังเป็นทวีคูณ

วัดบ้านนายอ ที่อยู่ ๑๘๖ หมู่ ๘ เทศบาลตำบลจิวต๋อน อำเภอเมือง จังหวัดสกลนคร



วัดบ้านกกกอก ก่อตั้ง พ.ศ.๒๔๐๐ ตั้งอยู่ที่ ๓๐๒ หมู่ ๑๒ ตำบลจี้วต่อน อำเภอเมือง จังหวัดสกลนคร



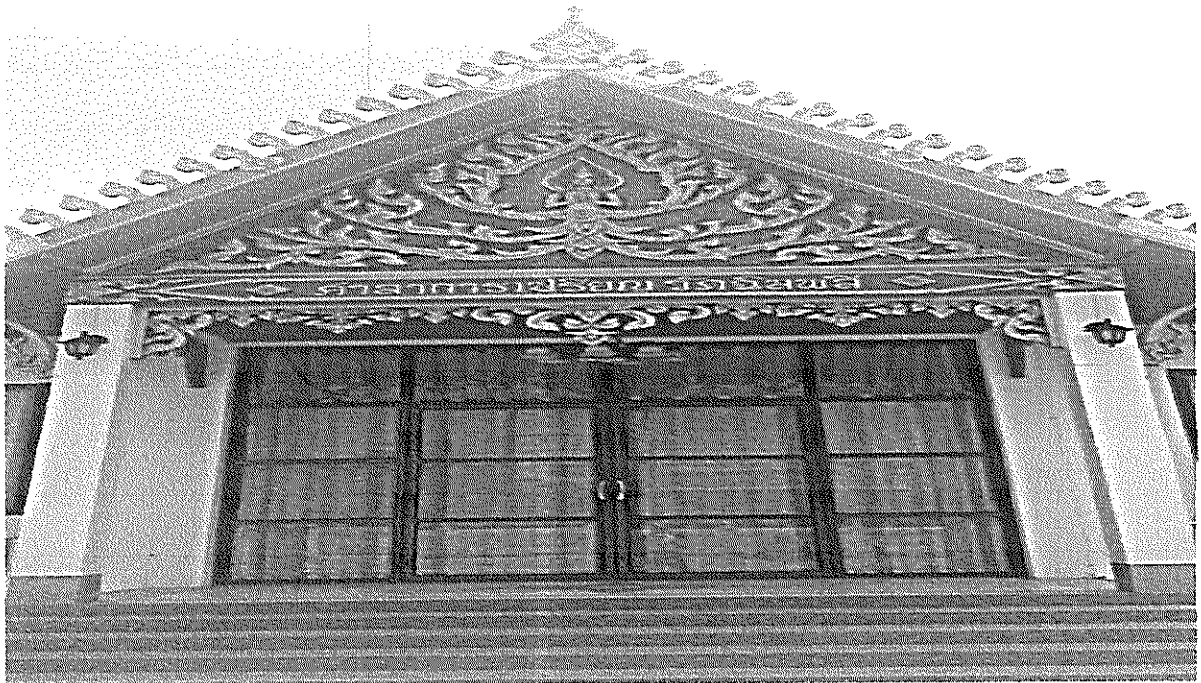
วัดดอนก้อย (วัดขามเฒ่า)

ก่อตั้ง ๑ กรกฎาคม ๒๕๕๓ ตั้งอยู่ หมู่ ๕ ตำบลจี้วต่อน อำเภอเมือง จังหวัดสกลนคร

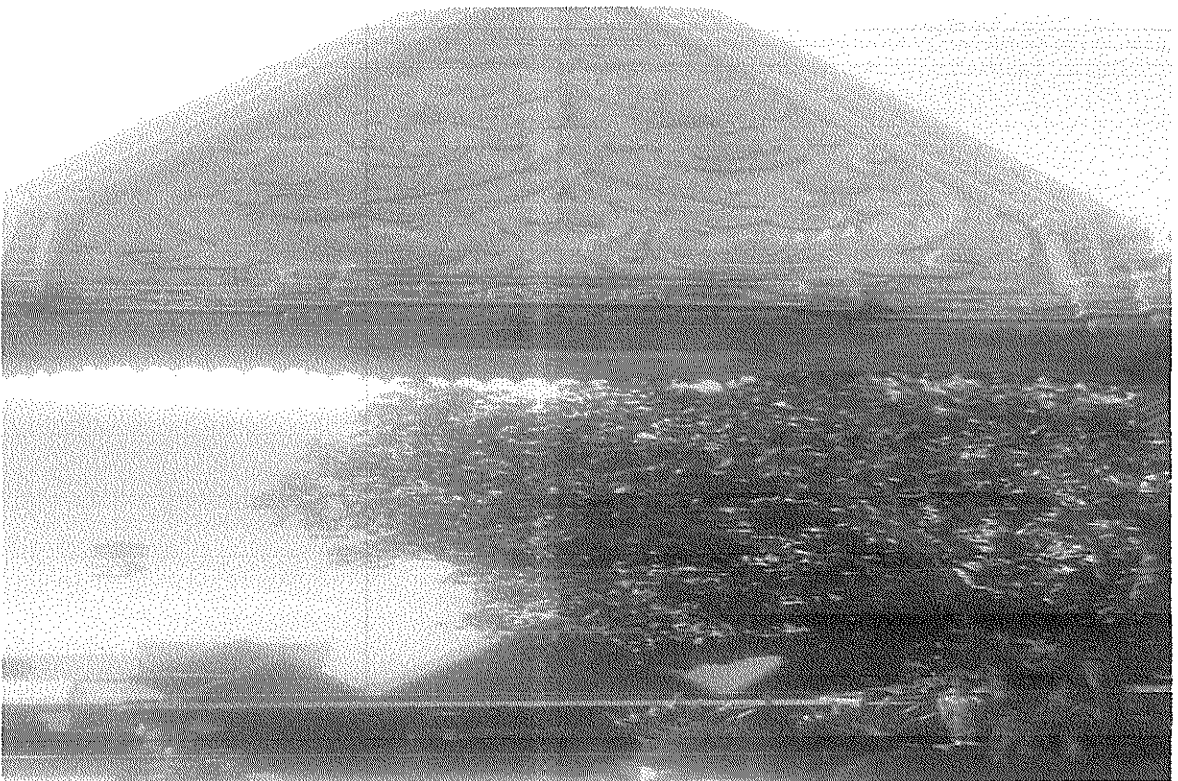
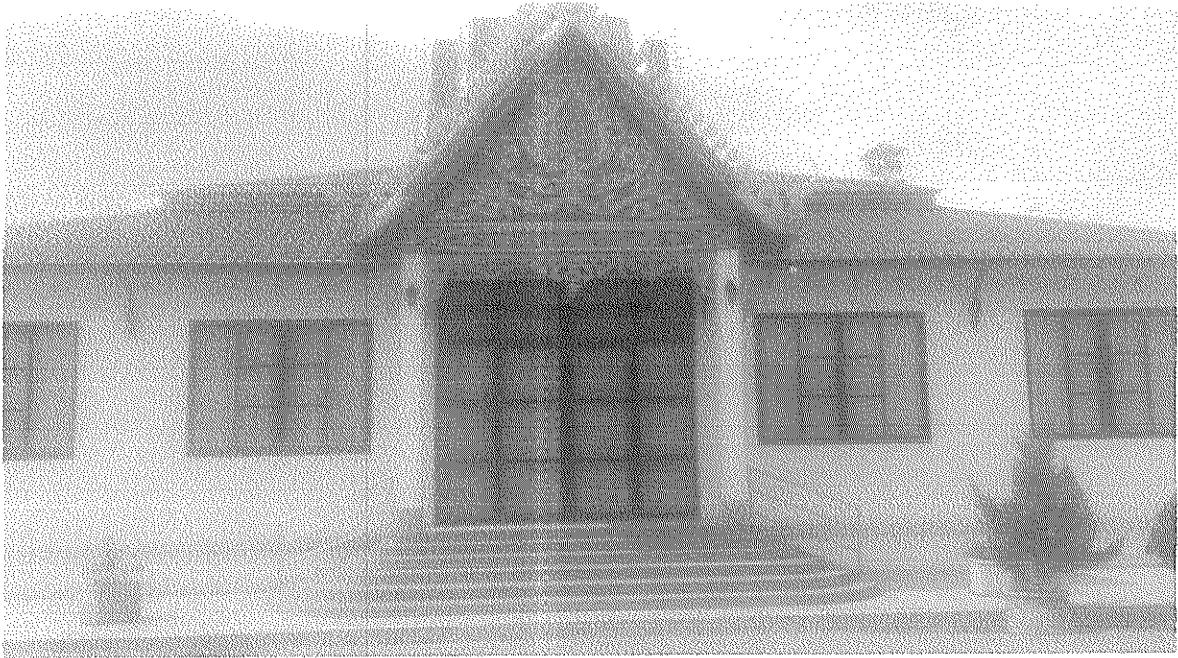


วัดคูสนาม ก่อตั้ง ๑๒ กุมภาพันธ์ พ.ศ.๒๕๔๕

ตั้งอยู่ ๓๔ หมู่ ๓ บ้านคูสนาม ตำบลจันทอน อำเภอเมือง จังหวัดสกลนคร



สำนักสงฆ์ศรีธาเทพนิมิตริ ก่อตั้ง พ.ศ.๒๕๓๐
ตั้งอยู่ ๒๓๔ หมู่ ๔ ตำบลจิวต่อนอำเภอเมือง จังหวัดสกลนคร



สำนักสงฆ์กกกอกใหม่ ก่อตั้ง - หมู่ ๑๔ ตำบลจิวต่อน อำเภอเมือง จังหวัดสกลนคร



สำนักสงฆ์พระศรีอารย์ หมู่ ๑๔ ตำบลจี้วต่อน อำเภอมือง จังหวัดสกลนคร



สำนักสงฆ์เหล่าฝิ่งผือ - หมู่ ๑๑ ตำบลจี้วต่อน อำเภอมือง จังหวัดสกลนคร



วัดบ้านโพนงาม ก่อตั้งปี พ.ศ.๒๔๐๐ ตั้งอยู่ ๑ หมู่ ๙ ตำบลจันทอน อำเภอเมือง จังหวัดสกลนคร



ประเพณีเข้าพรรษา

ชาวตำบลจันทน์ อำเภอมือง จังหวัดสกลนครจะมีการถวายเทียนเข้าพรรษาเป็นประจำทุกปี ซึ่งชาวตำบลจันทน์จะมาทำบุญที่วัดใดวัดหนึ่งในเขตตำบลจันทน์ ในช่วงเข้าจะมีการทำบุญตักบาตร ช่วงสายจะมีการถวายเทียน ผ้าไตรจีวร ตลอดจนการถวายภัตตาหารต่างๆ ช่วงค่ำจะมีการฟังพระเทศนาและการเวียนเทียนบุญเข้าพรรษา

มารู้จักความเป็นมาและข้อมูลของวันออกพรรษา

การเข้าพรรษาเป็นพุทธบัญญัติ ซึ่งพระภิกษุทุกรูปจะต้องปฏิบัติตาม หมายถึงการอธิฐานอยู่ประจำที่ไม่ไปเที่ยวจาริกไปยังสถานที่ต่างๆ เว้นแต่มีกิจจำเป็นจริงๆ ช่วงจำพรรษาจะอยู่ในช่วงฤดูฝน คือแรม ๑ ค่ำ เดือน ๘ ถึง ๑๕ ค่ำ เดือน ๑๑ ของทุกปี ดังนั้นวันเข้าพรรษา หมายถึงวันที่พระภิกษุในพระพุทธศาสนาอธิฐานอยู่ประจำในวัด หรือเสนาที่คุ้มแดดคุ้มฝนได้แห่งหนึ่งไม่ไปค้างแรมที่อื่น ตลอดในฤดูฝนตลอด ๓ เดือน ในฤดูฝน ตั้งแต่วันแรม ๑ ค่ำ เดือน ๘ จนถึงกลางเดือน ๑๑ วันเข้าพรรษาที่พระพุทธเจ้าทรงอนุญาตไว้มีอยู่ ๒ วันคือ

วันเข้าปัจฉิมพรรษา คือวันเข้าพรรษาหลัง ตั้งแต่วันแรม ๑ ค่ำ เดือน ๘ ไปจนถึงวันเพ็ญเดือน ๑๒ เมื่อเข้าพรรษาแล้วหากภิกษุมีกิจธุระจำเป็น อันชอบด้วยพระวินัย พระพุทธเจ้าทรงอนุญาตให้ไปได้ โดยมีข้อจำกัดจะต้องกลับมายังสถานที่จำพรรษาดังเดิมภายในเจ็ดวันที่เรียกว่า สัตตทาหกรณียะ ดังต่อไปนี้

๑. เมื่อทายกทายิกา ปรารภจะบำเพ็ญกุศล เมื่อมานิมนต์ให้ไปเพื่อรักษา ศรัทธาได้
๒. ถ้าสงฆ์ ณ ที่แห่งใดแห่งหนึ่ง เกิดอธิกรณ์ขึ้นก็ให้ไปเพื่อระงับอธิกรณ์ได้
๓. ถ้าบิดามารดา ญาติ พี่น้อง พระอุปัชฌาย์ อาจารย์ เป็นไข้ เมื่อทราบก็ให้ไปได้
๔. พระวิหารในที่แห่งอื่นเกิดชำรุดเสียหาย ให้ไปหาสิ่งของเพื่อมาปฏิสังขรณ์พระวิหารนั้นได้
๕. เมื่อถูกสัตว์ร้ายรบกวน ถูกโจรปล้น พระวิหารถูกไฟไหม้ หรือถูกน้ำท่วมก็ให้ไปอยู่ที่อื่นได้
๖. เมื่อชาวบ้านถูกโจรปล้นอพยพหนีไปก็ให้ไปกับพวกเขาบ้านที่มีความเลื่อมใสศรัทธาสามารถที่จะให้ความอุปถัมภ์ได้

๗. เมื่อที่ใดเกิดความขาดแคลน อาหารหรือยารักษาโรค ขาดผู้อุปถัมภ์บำรุงได้รับความลำบากก็อนุญาตให้ไปจากที่นั้นได้

๘. ถ้าหากมีเอาทรัพย์สินมาล่อ ก็อนุญาตให้ไปจากที่นั้นได้

๙. หากภิกษุสงฆ์หรือภิกษุสงฆ์แตกแยกกันหรือมีผู้พยายามให้แตกแยก ถ้าการไปจากที่นั้นสามารถระงับการแตกแยกได้ก็อนุญาตให้ไปได้

ในวันเข้าพรรษา ถือว่าเป็นกรณีพิเศษสำหรับพระภิกษุสงฆ์ จะมีการประชุมกันในพระอุโบสถ ไหว้พระสวดมนต์ ขอขมาซึ่งกันละกัน เสร็จแล้วก็ประกอบพิธีเข้าพรรษาภิกษุจะอธิฐานใจตนเองว่า ตลอดฤดูกาลนี้ตนเองจะไม่ไปไหน ด้วยการเปล่งวาจาว่า

อิมสมิ อวาเส เตมาส อุเปมิ หรือ อิมสมิ วิหาเร อิม เตมาส วสุส แปลว่า ข้าพเจ้าขอยู่จำพรรษาตลอด ๓ เดือน ในอวาสนี้ หรือในวิหารนี้(ว่า ๓ ครั้ง) หลังจากเสร็จพิธีเข้าพรรษาก็นำดอกไม้ธูปเทียน ไป

นมัสการปูชนียวัตถุที่สำคัญในอาวาสนั้น ในวันต่อมาก็นำดอกไม้ ธูปเทียน ไปขอขมาพระอุปัชฌาย์ อาจารย์และพระเถระที่ตนเคารพนับถือ

๑. ประเพณีแห่เทียนเข้าพรรษา

ประเพณีนี้คงเกิดขึ้นจากความจำเป็นที่ว่าสมัยก่อนยังไม่มีไฟฟ้าใช้กันดังปัจจุบันเมื่อพระสงฆ์ จำพรรษารวมกันจำนวนมากๆก็จำเป็นต้องปฏิบัติกิจวัตรเช่น การทำวัตรสวดมนต์เข้ามืดและตอนพลบค่ำ การศึกษาพระปริยัติธรรมกิจกรรมเหล่านี้ล้วนต้องการแสงสว่างโดยเฉพาะแสงสว่างจากเทียนที่พระสงฆ์จุดบูชาพระรัตนตรัยและเพื่อต้องการใช้แสงสว่างโดยตรงด้วยเหตุพุทธศาสนิกชนจึงนิยมหล่อเทียนต้นใหญ่กว่าจะจุดได้ตลอดเวลา ๓ เดือน ไปถวายภิกษุในวัดใกล้ๆ บ้านเป็นพุทธบูชา เทียนดังกล่าวเรียกว่าเทียน จำนำพรรษา ก่อนจำนำเทียนไปถวายนี้ ชาวบ้านมักจัดเป็นขบวนแห่เทียนกันไปอย่างเอิกเกริกสนุกสนาน เรียกว่าประเพณีแห่เทียนจำนำพรรษาดังขอสรุปเนื้อหาจากหนังสือนางนพมาศดังนี้

เมื่อถึงวันขึ้น ๑๔ ค่ำ ทั้งทหารบกและทหารเรือก็จัดขบวนแห่เทียนจำนำพรรษาทั้งไสคานหาบ ไปและลงเรือประดิษฐานอยู่ในบุษบกทองคำประดับธงทิว ตีกลอง เป่าแตรสงฆ์ แห่ไป ครั้นถึงพระอาราม แล้วก็ยกต้นเทียนนั้นเข้าถวายในพระอุโบสถหอพระธรรมและพระวิหารจุดตามให้สว่างไสวในที่นั้นๆ ตลอด ๓ เดือน ดังนี้ทุกพระราม

ในวัดราษฎร์ทั้งหลาย ก็มีวิธีทำนองนี้ทั่วพระราชอาณาจักร ปัจจุบัน ประเพณีแห่เทียนจำนำพรรษาก็ยังถือการปฏิบัติกันอยู่ทั่วไป บางจังหวัด เช่นอุบลราชธานี ถือให้เป็นประเพณีเด่นประจำจังหวัดตน ได้จัดประดับตกแต่งเทียนใหญ่ๆมีการประกวดแข่งขันแล้วแห่แทนไปถวายตามวัดต่างๆ

๒. ประเพณีถวายผ้าอาบน้ำฝน

การถวายผ้าอาบน้ำฝนนี้ เกิดขึ้นแต่สมัยพุทธกาล คือมหาอุบาสิกา ชื่อว่าวิสาขาได้พูลของพระบรมพุทธานุญาตให้พระสงฆ์ ได้มีผ้าอาบน้ำสำหรับหลุดเปลี่ยนเวลาสรองน้ำฝนระหว่างฤดูฝน นางวิสาขาจึงเป็นสตรีคนแรกที่ได้ถวายผ้าอาบน้ำฝนแด่พระภิกษุสงฆ์ ด้วยเหตุนี้เมื่อวันเข้าพรรษาพุทธศาสนิกชนตั้งแต่สมัยกรุงสุโขทัยราชธานีจึงนิยมผ้าอาบน้ำฝนไปถวายผ้าอาบน้ำฝนถวายพระสงฆ์ผู้จะอยู่พรรษา พร้อมกับอาหารและเครื่องใช้ที่จำเป็น แม้ในปัจจุบันพุทธศาสนิกชนไทยก็คงยังถือปฏิบัติกิจกรรมอย่างนี้อยู่บางวัดมีการแจกภูิกานัดเวลา ประกอบพิธีถวายผ้าอาบน้ำฝน (วัสสิกสาฎก) หรือจำนำพรรษาและเครื่องใช้อื่นๆ ณ ศาลา บำเพ็ญกุศลของวัดใกล้บ้าน

ประวัติวันเข้าพรรษาและความเป็นมาของวันเข้าพรรษา

เมื่อครั้งสมเด็จพระสัมมาสัมพุทธเจ้าทรงประทับอยู่ ณ วัด เวฬุวัน เมืองราชคฤห์ แคว้นมคธ มีเหตุการณ์เกิดขึ้นเสมอ พวกชาวบ้าน กลุ่มหนึ่งพากันกล่าวตำหนิพระสงฆ์ในพระพุทธศาสนาว่าช่างไม่รู้จักรกาลเวลาเสียเลยพาดกันจาริกไปเรื่อย ๆ ไม่หยุดยั้งแม้ในระหว่างฤดูฝน บางครั้งก็ไปเหยียบข้าวกล้าของชาวบ้านเสียหาย ขณะที่พวกนิครนถ์ นักบวชในศาสนาอื่นและฝูงนกก็ยังหยุดพักผ่อนไม่ท่องเที่ยวไปในฤดูฝน เช่นนี้ เรื่องนี้ทราบถึงพระพุทธเจ้าในกาลต่อมา พระพุทธองค์จึงทรงตรัสสั่งให้พระสงฆ์ประชุมพร้อมกันตรัสถามจนได้ความเป็นจริงแล้วจึงบัญญัติเรื่องการเข้าพรรษาไว้ว่า

อนุชานามิ ภิกษเว อุปคันตุง แปลว่า ภิกษุทั้งหลาย เราอนุญาตให้พวกเธออยู่จำพรรษา

พระสงฆ์ที่เข้าจำพรรษาแล้วจะไปค้างแรมที่อื่นไม่ได้ แต่หากมีกรณีจำเป็น ๔ ประการต่อไปนี้ ภิกษุผู้อยู่พรรษาสามารถไปค้างที่อื่นได้ โดยไม่ถือว่าเป็นการขาดพรรษา แต่ต้องกลับมาภายในระยะเวลา ๗ วัน คือ

๑. ไปรักษาพยาบาลภิกษุ หรือบิดามารดาที่เจ็บป่วย
๒. ไประงับไม่ให้ภิกษุสึก
๓. ไปเพื่อธุระของสงฆ์
๔. ทายกนิมนต์ไปฉลองศรัทธาในการบำเพ็ญกุศลของเขา

วันเข้าพรรษานี้โดยทั่วไปกำหนดในวันแรม ๑ ค่ำ เดือน ๘ เรียกว่าวันเข้าพรรษา ถ้าปีใดเป็นปีอธิกมาส มี เดือนแปด ๒ หนก็เลื่อนไปเข้าพรรษา ในวันแรม ๑ ค่ำ เดือน ๘ หลัง ในกรณี ที่มีเหตุจำเป็นไม่สามารถเข้าพรรษาได้ก็เลื่อนพรรษาไปในแรม ๑ ค่ำ เดือน ๙ ก็ได้ ไปสิ้นสุดเอาวันที่ ๑๕ ค่ำ เดือน ๑๒ เรียกว่าวันเข้าพรรษาหลัง (ปัจฉิมพรรษา)

การถือปฏิบัติวันเข้าพรรษาในประเทศไทย

สมัยก่อนประชาชนส่วนใหญ่มีอาชีพเกษตรกรรม จะเริ่มทำไร่นาปักดำข้าวกล้าก่อนออกพรรษากาลพอ พระสงฆ์เข้าพรรษาก็จะเสร็จงานในไร่นา ย่อมมีเวลาว่างมากพอ ประกอบพอกับการคมนาคมไปมาระหว่างสถานที่ต่างๆก็ไม่ค่อยสะดวกเนื่องจากฝนตกชุกและน้ำขึ้นเจ็งบึงเต็มแม่น้ำลำคลองทั่วไปชาวบ้านจึงถือโอกาสเข้าวัดถวายทานรักษา ศิล ฟังธรรมและเจริญภาวนาเพิ่มพูนบุญกุศลกันมากขึ้น ดังนั้นเมื่อถึงวันเข้าพรรษาพุทธศาสนิกชนก็พากันหาอาหารทั้งคาวหวาน ผลไม้ และเครื่องอุปโภค บริโภคที่จำเป็นแสมณะนำไปถวายพระภิกษุสงฆ์ใกล้บ้านตนพระภิกษุสงฆ์ แนะนำสั่งสอนให้เกิดศรัทธาในการปฏิบัติตามหลักทานศีลภาวนาและความไม่ประมาทในการประกอบความดีอื่นๆตามประวัติศาสตร์พุทธศาสนิกชนชาวไทย ได้เริ่มบำเพ็ญกุศลเนื่องในเทศกาลเข้าพรรษานี้ ตั้งแต่สมัยกรุงสุโขทัยเป็นราชธานี ดังข้อความในศิลาจารึกของพ่อขุนรามคำแหง พ่อขุนรามคำแหงเจ้าเมืองสุโขทัยทั้งชาวแม่ น้ำเจ้า ทั้งช่วยบัวช่วยนางลูกเจ้าลูกชนทั้งสิ้น ทั้งหลายทั้งหญิงชายผู้งวยมีศรัทธาในพุทธศาสนา มักทรงศีลเมื่อพรรษาทุกคน นอกจากรักษาศีลแล้วพุทธศาสนิกชนในสมัยสุโขทัยนั้นยังได้บำเพ็ญกุศลอื่นๆ ดังรายละเอียดปรากฏอยู่ในหนังสือ นางนพมาศได้ดังนี้

เมื่อถึงเดือนแปด ๘ ก็มีพระราชพิธีอาชาตมมาส พระภิกษุสงฆ์ทุกรูปจะได้เข้าจำพรรษาในพระอารามต่างๆพระบาทสมเด็จพระเจ้าอยู่หัวมีรับสั่งให้จัดแจงเสนาสนะถวาย พร้อมทั้งบริวารอันควรแก่สมณะบริโภค เช่นเตียงตั้ง เสื่อสาด ผ้าจำนำพรรษา เพื่อบูชาพระรัตนตรัยในพรอรามหลวงทั่วราชอาณาจักรแม่ชาวเมืองสุโขทัยก็บำเพ็ญกุศลเช่นนี้ในวัดประจำตระกูลของตน

หมอเหยา คือ ผู้ที่ทำหน้าที่รักษาโรคภัยไข้เจ็บ คำว่า “เหยา” แปรจากความหมายของชาวผู้ไทย หมายถึง การดูแลสุขภาพหรือการรักษาพยาบาลผู้ป่วย “พิธีเหยา” เป็นพิธีการเสี่ยงทายเมื่อมีการเจ็บป่วยซึ่งเชื่อว่าเป็น การกระทำของผี จึงต้องทำพิธีเหยาเพื่อ “แก้ผี” ทาสาเหตุว่าผู้เจ็บป่วยผิดผีด้วยวิธีใด ผีต้องการให้ทำอะไร พิธีเหยา เป็นพิธีกรรมที่เกี่ยวกับความเชื่อทางศาสนาของคนไทยแถบภาคอีสาน โดยจะนิยมทำในแถบภู ไทยหรือ ผู้ไทยใหญ่ (จังหวัดกาฬสินธุ์ จังหวัดนครพนม จังหวัดสกลนคร) พิธีกรรมที่เป็นการเสี่ยงทาย เมื่อมี การเจ็บป่วยในครอบครัว โดยการเจ็บป่วยนี้จะเชื่อว่าเป็นการกระทำของผี จึงต้องทำการเหยาเพื่อแก้ผี และเพื่อจะได้ทราบว่าผีต้องการอะไร หรือผู้เจ็บป่วยผิดผีอะไร จะได้ทำตาม หากแก้ผีแล้ว อาการเจ็บป่วย จะหายเป็นปกติ

“เหยา” เป็นความเชื่อและพิธีกรรมหนึ่งในการรักษาสุขภาพของคนในชุมชนผู้ไทยที่สืบเนื่องมาจากความ เชื่อดั้งเดิมที่นับถือผี เป็นการทำพิธีเพื่อติดต่อบรรดาผีกับคน ให้ผีช่วยเหลือแก้ปัญหาความเดือดร้อน โดยเฉพาะการเจ็บไข้ได้ป่วย มูลเหตุที่ต้องมีการเหยามาจากสภาพสังคมดั้งเดิมของชาวผู้ไทยที่ไม่มี สถานพยาบาลรับรองความเจ็บป่วย ก่อให้เกิดความจำเป็นที่ชาวผู้ไทยต้องค้นหาที่พึ่งยามเจ็บไข้ได้ป่วย ส่วนใหญ่นั้นใช้สมุนไพรพื้นบ้านที่มีในท้องถิ่นในการรักษาดูแลสุขภาพ ในอดีตในการรักษาโรคภัยไข้เจ็บ จำเป็นต้องอาศัยผีเป็นผู้นิฉัยโรคบอกวิธีรักษา ในปัจจุบันแม้มีการแพทย์แผนใหม่ที่สามารถวินิจฉัยโรค ได้ถูกต้อง แต่โรคบางโรคหรืออาการบางอย่างรักษาไม่หาย ผู้ป่วยที่ไม่มีที่พึ่งจำเป็นต้องพึ่งพิธีกรรม อย่าง น้อยจะทำให้จิตใจผู้ป่วยดีขึ้น จึงจัดเป็นพิธีกรรมที่สร้างขวัญและกำลังใจกับผู้ป่วยเป็นหลักเมื่อผู้ป่วยอยู่ใน วาระสุดท้ายของชีวิตหรือผู้ป่วยหายจากโรคและอาการบาดเจ็บก็จะทำพิธีการเหยา ผู้ที่ทำพิธีการเหยา เรียกว่า “หมอเหยา” เป็นผู้ที่สืบทอดจากบรรพบุรุษโดย ปู่ ย่า ตา ยาย เป็นหมอเหยามาก่อนลูกก็จะสืบท อดการเป็นหมอเหยา แต่ในปัจจุบันนี้การสืบทอดการเป็นหมอเหยานั้นได้เลือนหายไปจากทางสังคมของ กลุ่มชนชาติพันธุ์ผู้ไทยไปแล้ว ยังเหลือแต่หมอเหยาที่เป็นผู้อาวุโสของชุมชนเท่านั้น และการประกอบ พิธีกรรมเหยายังคงเหลือให้เห็นเพียงแต่เพียงชุมชนเท่านั้นเนื่องจากสังคมสมัยใหม่ได้เข้ามามีบทบาทในการ เปลี่ยนแปลงขนบธรรมเนียมประเพณีบางอย่างของชาวผู้ไทย ทั้งนี้ การเหยาเป็นการติดต่อสื่อสารมนุษย์ และวิญญาณ ซึ่งการติดต่อสื่อสารจะใช้ท่วงทำนองของคนตรีหรือชาวผู้ใหญ่เรียกว่า กลอนลำ (หมอลำ) มี เครื่องดนตรีประกอบแคนประกอบการให้จังหวะ วิธีการติดต่อสื่อสาร กลอนลำและทำนอง เรียกว่า “การ เหยา”

ประเภทของการเหยา

๑. การเหยาเพื่อคุ้มผีออก เนื่องจากผู้ป่วยมีการความเชื่อว่าการเจ็บป่วยที่เกิดขึ้นนั้น เนื่องจากเป็น การกระทำของผีหรือวิญญาณทำให้เกิดการเจ็บป่วย ซึ่งจะต้องมีการเสี่ยงทายจากหมอเหยาทำพิธีคุ้มผีออก จากรายรำของหมอเหยาประกอบดนตรีที่ใช้แคนเป็นเครื่องดนตรี

๒. เหยาเพื่อให้ขวัญและกำลังใจ เหยาต่ออายุ เหยาเพื่อชีวิตเหยาแก้บน เพื่อความเป็นสิริมงคลแก่ขี ติครอบครัวพี่น้อง วงศ์ตระกูล ในช่วงเทศกาลงานสำคัญต่างๆของชุมชน หรือฤดูกาลทำการเกษตรกรรม เพื่อให้ได้ผลผลิตมีความอุดมสมบูรณ์ ตามที่คาดหวัง

๓.การเหยาในงานบุญประจำปี ส่วนมากจะทำพิธีกรรมในงานบุญผะเหวดเท่านั้น โดยมีการเหยาปีละครั้งเท่านั้นกระทำติดต่อกันทุกๆปี ครบ ๓ ปี แล้วจะเว้นช่วงของการประกอบพิธีเหยาในงานบุญประจำปี ๑ ปี แล้วจึงกลับมาทำพิธีอีกครั้งเวียนแบบนี้ไปเรื่อย ๆ

ความเชื่อในการประกอบพิธีเหยาเพื่อรักษาความเจ็บป่วยของชาวตำบลจี้ว่ต่อน

ความเชื่อของชาวตำบลจี้ว่ต่อน อำเภอเมือง จังหวัดสกลนคร หมอเหยาคือผู้ที่รักษาโรคภัยไข้เจ็บให้กับชาวบ้าน ในปัจจุบันชาวบ้านในเขตตำบลจี้ว่ต่อน ยังมีความเชื่อและการนับถือผี อำนาจเร็นรับสิ่งอยู่เหนือธรรมชาติ รวมไปถึงความเชื่อที่ว่าอาการเจ็บป่วยที่เกิดกับคนในหมู่บ้านเกิดจากการกระทำของ ผีร้ายหรือผีไม่ดีที่อยู่ตามป่า ตามเขา ตามแม่น้ำ ผีบรรพบุรุษ หรือผีอื่นๆ ที่ไม่ได้กล่าวถึง ถ้าใครประพடுத்தผีก็จะตอบแทนโดยการคลับันดาลให้อยู่เย็นเป็นสุข แต่ถ้าใครประพடுத்தผีไม่ดีผีก็จะลงโทษให้มีอันเป็นไปหรือมีการเจ็บป่วย จนต้องทำพิธีแก้ที่เรียกว่าพิธีเหยา เพื่อเสี่ยงทายหาสาเหตุของการเจ็บป่วย ดังนั้นเมื่อเวลาเจ็บป่วยถ้ารักษาจากแพทย์แผนปัจจุบันโดยการป่วยเรื้อรังและหาสาเหตุไม่เจอก็จะทำพิธีเหยาเพื่ออ้อนวอนผีแดนเพื่อสอบถาม อาการป่วยว่า อาการเจ็บป่วยที่เกิดขึ้นเพราะไปทำผิดหรือถูกผีกรทำหรือไม่ หากไม่ใช่การกระทำของผี หมอเหยาจะไม่รักษาแต่จะแนะนำให้ไปพบแพทย์ที่โรงพยาบาล

องค์ประกอบในการทำพิธีเหยาเพื่อรักษาอาการเจ็บป่วย

๑.หมอเหยา คือผู้ที่ทำหน้าที่รักษาโรคภัยไข้เจ็บ คำว่าเหยา แปลตามความหมายของชาวผู้ไทย หมายถึง การสู่ขวัญหรือการรักษาพยาบาลผู้ป่วย “ พิธีเหยา ” เป็นพิธีเสี่ยงทายเมื่อมีการเจ็บป่วยซึ่งถือว่าเป็นการกระทำของผีจึงต้องทำพิธีเหยาเพื่อแก้ผี หาสาเหตุว่าผู้เจ็บป่วยนี้ผิดผีด้วยสาเหตุใด ผีต้องการให้ทำอะไรจะได้ทำการแก้ผีเพื่อให้อาการเจ็บป่วยก็จะหายไปผู้ทำพิธีเรียกว่า “ หมอเหยา ”

๒.ผู้ป่วย เมื่อมีอาการเจ็บป่วยแล้วผู้ป่วยไปรักษากับแพทย์แผนปัจจุบันแล้วไม่หายก็จะกลับมารักษากับหมอเหยา เพราะเชื่อว่าอาการเจ็บป่วยเกิดจากการกระทำของหมอผีผู้ป่วยคนนั้นประพடுத்தผีติด ๑๒ คลอง ๑๔ หรือจากผีร้ายต่างๆจึงต้องประกอบพิธีกรรมเหยาเพื่อเสี่ยงทายหาสาเหตุของการเจ็บป่วย หมอเหยาจะเป็นผู้ติดต่อสื่อสารกับผี เพื่อสอบถามอาการเจ็บป่วยที่เกิดจากผีนั้นเกิดเพราะอะไร ผีทำอะไร และต้องการอะไรจะให้แก้แบบไหน ผีต้องการอะไร เพื่อให้ตรงกับสาเหตุและไขได้ถูกต้อง

๓.เครื่องคาย เป็นสิ่งที่อัญเชิญเทพยดา ครุฑา อาจารย์ ผีผู้เป็นใหญ่ ผีเชื้อ ผีหมอ ผีหลักบ้านหลักเมือง ลงมาช่วยเหลืลทอรักษา ผู้ป่วย ประกอบไปด้วย

-๓.๑ เครื่องคายใหญ่ สำหรับประกอบพิธีจะถูกจัดไว้ในพานขนาดใหญ่ มีเครื่องประกอบหลายอย่าง เงินฮาง เงินสำหรับเดินทาง ๑๒ สตางค์ กรวยดอกไม้ เทียนไขใหญ่ เทียนเล็ก เทียนหง่า ตะหลิวไม้งาม ชันหมากเบง ชันดินมนต์ ไขไก่ดิบ เหล้าขาว ข้าวสาร บุหรี่ ๔ ม้วนพันจากยาเส้นท่อพริกแห้ง คำหมาก ฝ้าย ฝ้ายเคียน หัวหมอเหยา เครื่องคายสำหรับเชิญลง จัดเตรียมใส่จานใบเล็กหรือเรียกว่า จานเชิญลงใช้สำหรับให้หมอเหยาอัญเชิญเทพยดา และผีต่างๆ ลงมาสิงร่างเพื่อประกอบพิธี ประกอบด้วย ชันห้า ได้แก่ ดอกไม้ ๕ คู่ เทียน ๕ คู่ ไขไก่ดิบ และชันชันแพร เป็นเครื่องคายที่จัดเตรียมไว้ให้แก้ผีที่ลงมาเข้าสิงร่างหมอเหยาแล้ว โดยผีจะเลือกเครื่องนุ่งที่ตนชอบ ถ้าไม่พอใจผีจะบอกให้จัดหาใหม่ สิ่งที่เตรียมไว้ได้แก่ ผ้าชิ้น ผ้าแพร เสื้อ ถ้าเป็นผีปู่ผีตา ถ้าลูกหลานรู้ว่าท่านชอบนุ่งอย่างไรก็ให้จัดเตรียมไว้เช่นนั้น คายไว้สำหรับเรียกขวัญผู้ป่วย ได้แก่กล่องข้าว รั้วขวัญผู้ป่วย พาข้าวรั้วขวัญผู้ป่วยและเทียนสี จำนวน ๓ เล่ม

เครื่องคายทั้งหมดต้องจัดเตรียมให้เสร็จก่อนเที่ยงหรืออย่างช้าเกินบ่ายสามโมงเย็นเพราะหลักจากเวลานี้ถือว่าเป็นช่วงเวลาเอาฟีไปป่าช้า ชาวบ้านถือว่าเป็นเวลาที่ไม่น่าเป็นมงคลไม่เหมาะสำหรับประกอบพิธีที่เป็นมงคลต่างๆ หลังจากกระทำพิธีเสร็จจะยกเครื่องคายทั้งหมดขึ้นไว้บนหิ้งเป็นเวลา ๑ คืน จึงยกลงมาได้

ดนตรีใช้บรรเลง

ดนตรีใช้บรรเลงจะใช้แคนแปดหรือแคนเก้าเป่าก็ได้แคนใช้บรรเลงประกอบพิธีเหยา ในขณะที่พิธีหมอแคนจะต้องเป่าแคนคลอไปกับกลอนลำของหมอเหยาไปจน เสร็จพิธี อาจมีวันหยุดพักเป็นช่วงๆ ตามจังหวะของพิธีกรรม เนื่องจากการประกอบพิธีใช้เวลานานประมาณ ๒-๓ ชั่วโมง จึงอาจต้องใช้หมอแคนถึง ๒ คน เพื่อผลัดเปลี่ยนกันเป่า ลายทำนองดนตรีของหมอแคนแต่ละคนที่เป่าอาจไม่เหมือนกันหรือแตกต่างกันไปแล้วแต่สามารถเป่าประกอบพิธีได้เช่นกัน เพลงที่ใช้ประกอบเพลง เพลงเป็นสื่อที่ใช้ติดต่อกับเทพดาและผีต่างๆ โดยผ่านเครื่องดนตรีที่มนุษย์เป็นผู้ประดิษฐ์ขึ้นตามความเชื่อและเป็นผู้บรรเลงลายหรือแนวทำนองของเพลงขึ้นอยู่กับหมอแคนแต่ละคนที่ได้รับการถ่ายทอดหรือฝึกฝนมาด้วยตนเองโดยอาศัยการจำแนกทำนองที่ได้ยินมา

ขั้นตอนการประกอบพิธีเหยาเพื่อรักษาอาการเจ็บป่วย

สำหรับพิธีเหยาเมื่อมีผู้ป่วยต้องการเสี่ยงทายหาสาเหตุของการเจ็บป่วยพิธีกรรมจะถูกจัดขึ้นในวันพฤหัสบดีเท่านั้นเพราะถือว่าเป็นวันครูเหมาะแก่การเซ่นไหว้ที่เป็นเทพและครูบาอาจารย์ลงมาเยี่ยมหรือถ้าแรงควมมากอาจทำพิธีในวันอาทิตย์แต่ทั้งสองวันจะต้องไม่ตรงกับวันศีลหรือวันธรรมสวนะ สถานที่สำหรับประกอบพิธีถ้าผู้ป่วยที่อยู่ใกล้อาจใช้บ้านของหมอเหยาเอง แต่ถ้าผู้ป่วยอยู่ถิ่นอื่น หมอเหยาจะเดินทางไปเหยาที่บ้านของผู้ป่วย

การเตรียมก่อนเริ่มพิธี

สถานที่และเครื่องคายประกอบพิธีซึ่งจะถูกจัดเตรียมในตอนกลางวันก่อนเวลาบ่ายสามโมงเย็นเพราะเวลาหลังจากบ่ายสามโมงเย็นจนถึงพระอาทิตย์ตกดินถือเป็นเวลาผิดกป่าช้า ซึ่งชาวตำบลจิวค่อนเชื่อว่า เป็นเวลาที่ไม่น่าเป็นสิริมงคลไม่เหมาะแก่การจะประกอบพิธีใดๆ เครื่องคายใหญ่จะถูกจัดเตรียมไว้คู่กับเครื่องคายเชิญลง นอกจากนี้ยังต้องเตรียม น้ำมันต์หรือน้ำหอม (น้ำธรรมดาใส่เซเมน) น้ำใส่ดอกไม้ (ดอกจำปี) เหล้าขาว (เรียกว่าม้า) ๑ ขวด

การเชิญลงหรือการทียม

เป็นขั้นตอนการเชิญเทพยดา ผีผู้เป็นใหญ่ ผีเชื้อ ผีบรรพบุรุษ ผีหลักบ้านหลักเมือง พิธีจะเริ่มประมาณเวลาหนึ่งทุ่ม โดยหมอเหยาจะเข้ามานั่งพับเพียบหน้าเครื่องคายใหญ่ประกอบพิธีหันไปทางทิศใต้ได้

การเสี่ยงทาย

เป็นขั้นตอนที่หมอเหยา จะทำการเสี่ยงทายหาสาเหตุของการเจ็บป่วย โดยใช้ไข่ไก่ดิบเป็นเครื่องสำหรับเสี่ยงทายหมอเหยาวางไข่ในลักษณะนอนไว้ในอุ้งมือขวาแล้วใช้คำถามถามผีเพื่อใ้ตอบที่ ต้องการลักษณะคำถามจะเป็นคำถามที่ต้องการคำตอบใช่หรือไม่ใช่ โดยสั่งให้ไข่ไก่แก้มตั้งหรือนอนลงตามคำสั่งที่ต้องการ เช่นถามว่าผู้ป่วยทำผิดผีหรือไม่ ถ้าไข่ไก้สั่งให้ลุกขึ้นตั้ง แล้วถามต่อว่าใช่จริงๆ ใช้คำสั่งให้ไข่นอนลง จึงจะสรุปว่า เป็นคำตอบที่แน่นอน แต่ถ้าไข่ไม่ปฏิบัติตามคำสั่งแสดงว่าคำถามไปนั้นคือคำตอบคือ

ภาพการเลี้ยงผีหมอ





ทะเบียนนางรำกลุ่มนางรำไทกะเลิงบ้านายอ

ตำบลจิวต๋อน อำเภอเมือง จังหวัดสกลนคร

ประวัติกลุ่มนางรำไทกะเลิงบ้านนายอ

กลุ่มนางรำไทกะเลิงบ้านนายอปัจจุบันตั้งอยู่ที่บ้านนายอ ตำบลจี้วต่อน อำเภอเมือง จังหวัดสกลนครจากการสัมภาษณ์นางกัลยา นันแพง ผู้ริเริ่มก่อตั้งกลุ่มนางรำไทกะเลิงบ้านนายอ ตำบลจี้วต่อน อำเภอเมือง จังหวัดสกลนคร ได้กล่าวว่านางกัลยาได้หัดรำมาตั้งแต่อายุ ๑๐ ขวบ และได้ไปรำช่วยงานต่างๆ เช่น งานบุญ งานบวช แล้วแต่เจ้าภาพมาขอให้ช่วยโดยไม่มีค่าจ้างใดๆเป็นการรำเพื่อช่วยงานต่างๆ จนอายุเริ่มเข้าสู่วัยแรกรุ่น ซึ่งการรำในสมัยก่อนจะมีนางรำอยู่บ้างตามคุ้มใครคุ้มมันยังไม่รวมกันเป็นกลุ่มต่อมาพี่ชายนางกัลยาได้ตั้งกลุ่มกลองยาวขึ้นและได้พานางรำไปรำในสถานที่ต่างๆ ในสมัยก่อนชุดนางรำจะยังไม่มีรูปแบบตายตัว ส่วนใหญ่จะสวมใส่เป็นชุดแบบสั้นไม่เหมือนในสมัยนี้ที่มีหลากหลายรูปแบบและมีสีสันท่อมาไม่นานพี่ชายได้เสียชีวิตลงและไม่มีใครมาสานงานกลองยาว ต่อมานางกัลยา นันแพง จะเป็นคนคิดทำรำและสอนนางรำรุ่นน้อง ๆ ต่อมาเข้าร่วมกับกลุ่มนางรำวัดพระธาตุซึ่งเป็นกลุ่มใหญ่ระดับจังหวัดและรับงานต่างๆ เป็นจิตอาสาในงานต่างๆ ด้วยความเต็มใจ



นางอัญญา นันทะแพง

วันเดือนปีเกิด ๒๖ มกราคม ๒๕๑๓ อายุ ๕๒ ปี

การศึกษา จบชั้นประถมศึกษา ปีที่ ๖

ที่อยู่ปัจจุบัน บ้านเลขที่ ๓๑๑ หมู่ ๘ บ้านนายอ ตำบลจี้วต่อน อำเภอเมือง จังหวัดสกลนคร

สถานภาพทางครอบครัว เป็นหม้าย มีบุตร ๒ คน

ภูมิรู้/ภูมิปัญญาท้องถิ่น

ความสามารถด้านการฟ้อนรำ ด้านงานฝีมือในการทอผ้าพื้นเมือง

ผลงานที่ได้รับการยกย่อง

เป็นนางรำในกลุ่มนางรำไทกะเลิงบ้านนายอ ,เป็นจิตอาสาในงานต่างๆ



นางนภาพร เกวใจ

วันเดือนปีเกิด ๑๑ ตุลาคม ๒๕๐๖ อายุ ๕๘ ปี

การศึกษา จบชั้นมัธยมศึกษาปีที่ ๖

ที่อยู่ปัจจุบัน บ้านเลขที่ ๒๓๗ หมู่ ๘ ต.จี้วต่อน อำเภอเมือง จังหวัดสกลนคร

สถานภาพทางครอบครัว สถาน หย่า มีบุตร ๓ คน

ภูมิรู้/ภูมิปัญญาท้องถิ่น

ความสามารถด้านการพ่อนรำ ด้านทำเครื่องมือการเกษตร เช่นคราด จอบ เสียม มือเสื่อ

ผลงานที่ได้รับการยกย่อง

เป็นนางรำในกลุ่มนางรำไทกะเลิงบ้านนายอ ,เป็นจิตอาสาในงานต่างๆ



นางไพจิตร ชุ่ยฟอง

วันเดือนปีเกิด ๒ มกราคม ๒๕๐๖ อายุ ๕๘ ปี

การศึกษา จบชั้นประถมศึกษาปีที่ ๔

ที่อยู่ปัจจุบัน ๑๖๙ หมู่ ๘ บ้านนายอ ตำบลจี้วต่อน อำเภอเมือง จังหวัดสกลนคร

สภาพภาพทางครอบครัว เป็นหม้าย ไม่มีบุตร

ภูมิรู้/ภูมิปัญญาท้องถิ่น

ความสามารถด้านการฟ้อนรำ ด้านการทำไส้กรอก แหนมต่างๆ

ผลงานที่ได้รับการยกย่อง

เป็นนางรำในกลุ่มนางรำไทกะเลิงบ้านนายอ ,เป็นจิตอาสาในงานต่างๆ



นางบุญเฮือง ผาจันยอ

วันเดือนปีเกิด ๔ เมษายน ๒๕๐๗ อายุ ๕๘ ปี

การศึกษาจบชั้นประถมศึกษา ปีที่ ๔

ที่อยู่ปัจจุบัน อยู่บ้านเลขที่ ๑๐๗ หมู่ ๘ บ้านนายอ ตำบลจิวดอน อำเภอเมือง จังหวัดสกลนคร

สถานภาพทางครอบครัว สมรส มีบุตร ๓ คน

ภูมิรู้/ภูมิปัญญาท้องถิ่น

มีความสามารถด้านการเย็บผ้า งานฝีมือ

ผลงานที่ได้รับการยกย่อง

เป็นนางรำในกลุ่มนางรำไทกะเลิงบ้านนายอ ,เป็นจิตอาสาในงานต่างๆ สีนคำโห้ท้อบทำไส้กรอก



นางทัศนีย์ แข่งขัน

วันเดือนปีเกิด ๓ มิถุนายน ๒๕๐๕ อายุ ๖๑ ปี

การศึกษา จบปริญญาตรี

ที่อยู่ปัจจุบัน บ้านเลขที่ ๘ หมู่ ๑๐ บ้านนามน ตำบลจี้วต่อน อำเภอเมือง จังหวัดสกลนคร

สถานภาพทางครอบครัว โสด

ภูมิรู้/ภูมิปัญญาท้องถิ่น

ความสามารถด้านงานฝีมือ ด้านคอมพิวเตอร์

ผลงานที่ได้รับการยกย่อง

เป็นนางรำในกลุ่มนางรำไทกะเลิงบ้านนายอ ,เป็นจิตอาสาในงานต่างๆ



นางคำมั่ง เกวใจ

วันเดือนปีเกิด ๑๙ กันยายน ๒๕๐๖ อายุ ปี

การศึกษา จบชั้นมัธยมศึกษาปีที่ ๖

ที่อยู่ปัจจุบัน อยู่บ้านเลขที่ ๒๗๓ หมู่ ๘ บ้านนายอ ตำบลจี้วต่อน อำเภอเมือง จังหวัดสกลนคร

สถานภาพทางครอบครัว สมรส มีบุตร ๓ คน

ภูมิรู้/ภูมิปัญญาท้องถิ่น

มีความสามารถด้านการฟ้อนรำ

ผลงานที่ได้รับการยกย่อง

เป็นนางรำในกลุ่มนางรำไทกะเลิงบ้านนายอ ,เป็นจิตอาสาในงานต่างๆ เป็น อ.ส.ม.



นางชลธิชา โคตรผาย

วันเดือนปีเกิด ๑๐ พฤศจิกายน ๒๕๑๙ อายุ ๔๕ ปี

การศึกษา จบปริญญาตรี

ที่อยู่ปัจจุบัน บ้านเลขที่ ๖ หมู่ ๑๐ บ้านนามน ตำบลจี้วต่อน อำเภอเมือง จังหวัดสกลนคร

สถานภาพทางครอบครัว สมรส มีบุตร ๒ คน

ภูมิรู้/ภูมิปัญญาท้องถิ่น

ความสามารถด้านงานฝีมือ ใ้บตอง ทำดอกไม้จัน พับเหรียญไปรษณีย์ งานประดิษฐ์ต่างๆ

ผลงานที่ได้รับการยกย่อง

เป็นนางรำในกลุ่มนางรำไทกะเลิงบ้านนายอ ,เป็นจิตอาสาในงานต่างๆ เป็นพิธีกร ,วิทยากรงานต่างๆ



นางสมร พรหมสุพรรณ

วันเดือนปีเกิด ๒๗ มีนาคม ๒๕๐๖ อายุ ๕๙ ปี

การศึกษา จบชั้นมัธยมศึกษาปีที่ ๖

ที่อยู่ปัจจุบัน อยู่บ้านเลขที่ หมู่ ๘ บ้านนายอ ตำบลจี้วต่อน อำเภอเมือง จังหวัดสกลนคร

สถานภาพทางครอบครัว สมรส มีบุตร ๑ คน

ภูมิรัฐ/ภูมิปัญญาท้องถิ่น

มีความสามารถด้านการฟ้อนรำ

ผลงานที่ได้รับการยกย่อง

เป็นนางรำในกลุ่มนางรำไทกะเลิงบ้านนายอ ,เป็นจิตอาสาในงานต่างๆ



นางสมจิตร นันแพง

วันเดือนปีเกิด ๘ มีนาคม ๒๕๔๗ อายุ ๖๘ ปี

การศึกษาจบชั้นประถมศึกษา ปีที่ ๔

ที่อยู่ปัจจุบัน อยู่บ้านเลขที่ ๒๕๑ หมู่ ๘ บ้านนายอ ตำบลจี้วต่อน อำเภอเมือง จังหวัดสกลนคร

สถานภาพทางครอบครัว หม้าย มีบุตร ๒ คน

ภุมรู้/ภูมิปัญญาท้องถิ่น

มีความสามารถด้านการฟ้อนรำ

ผลงานที่ได้รับการยกย่อง

เป็นนางรำในกลุ่มนางรำไทกะเลิงบ้านนายอ ,เป็นจิตอาสาในงานต่างๆ



นางกมลรัตน์ คำสงค์

วันเดือนปีเกิด ๑๙ กุมภาพันธ์ ๒๕๔๔ อายุ ๗๑ ปี

การศึกษาจบชั้นประถมศึกษา ปีที่ ๔

ที่อยู่ปัจจุบัน อยู่บ้านเลขที่ ๒๐๔ หมู่ ๘ บ้านนายอ ตำบลจิวต่อน อำเภอเมือง จังหวัดสกลนคร

สถานภาพทางครอบครัว หม้าย มีบุตร ๒ คน

ภูมิรู้/ภูมิปัญญาท้องถิ่น

มีความสามารถด้านการฟ้อนรำ ,ทำงานฝีมืองานใบตองบายศรีสู่ขวัญ

ผลงานที่ได้รับการยกย่อง

เป็นนางรำในกลุ่มนางรำไทกะเลิงบ้านนายอ ,เป็นจิตอาสาในงานต่างๆ เป็นผู้นำทางด้านศาสนาประจำหมู่บ้าน



นางศุภนิത്യ ทอนศรีลา

วันเดือนปีเกิด ๒๔ มกราคม ๒๕๐๓ อายุ ๖๒ ปี

การศึกษาจบชั้นประถมศึกษา ปีที่ ๔

ที่อยู่ปัจจุบัน อยู่บ้านเลขที่ ๒ หมู่ ๘ บ้านนายอ ตำบลจี้วต่อน อำเภอเมือง จังหวัดสกลนคร

สถานภาพทางครอบครัว หม้าย มีบุตร ๓ คน

ภูมิรู้/ภูมิปัญญาท้องถิ่น

มีความสามารถด้านการฟ้อนรำ

เป็นนางรำในกลุ่มนางรำไทกะเลิงบ้านนายอ ,เป็นจิตอาสาในงานต่างๆ



นางสุวรรณ คำสงค์

วันเดือนปี ๘ มกราคม ๒๕๐๘ อายุ ๕๗ ปี

การศึกษา จบชั้นมัธยมศึกษาปีที่ ๖

ที่อยู่ปัจจุบัน อยู่บ้านเลขที่ ๖๗ หมู่ ๘ บ้านนายอ ตำบลจี้วต่อน อำเภอเมือง จังหวัดสกลนคร

สถานภาพทางครอบครัว หม้าย มีบุตร ๓ คน

ภูมิรัฐ/ภูมิปัญญาท้องถิ่น

มีความสามารถด้านการฟ้อนรำ

ผลงานที่ได้รับการยกย่องเป็น

เป็นนางรำในกลุ่มนางรำไทกะเลิงบ้านนายอ ,เป็นจิตอาสาในงานต่างๆ ,เป็นอ.ส.ม.



นางชวนชื่น พังแสงสุ

วันเดือนปีเกิด ๕ สิงหาคม ๒๕๐๒ อายุ ๖๓ ปี

การศึกษาจบชั้นประถมศึกษา ปีที่ ๔

ที่อยู่ปัจจุบัน อยู่บ้านเลขที่ ๒๐๖ หมู่ ๑๓ ใหญ่ นายอ ตำบลจี้วต่อน อำเภอเมือง จังหวัดสกลนคร

สถานภาพทางครอบครัว หม้าย มีบุตร ๓ คน

ภูมรู่/ภูมิปัญญาท้องถิ่น

มีความสามารถในด้านการพ้อนรำ การเกษตรไร่นาสวนผสม

ผลงานที่ได้รับการยกย่องเป็น

เป็นนางรำในกลุ่มนางรำไททะเลิงบ้านนายอ ,เป็นจิตอาสาในงานต่างๆ ,เป็นอ.ส.ม.



นางสุรพัฒน์ เกวใจ

วันเดือนปีเกิด ๗ กันยายน ๒๕๐๓ อายุ ๖๒ ปี

การศึกษา จบชั้นประถมศึกษา ชั้นมัธยมศึกษาปีที่ ๖

ที่อยู่ปัจจุบัน บ้านเลขที่ ๒๓๙ หมู่ ๘ บ้านนายอ ตำบลจี้วต่อน อำเภอเมือง จังหวัดสกลนคร

สถานภาพทางครอบครัว หม้าย มีบุตร ๒ คน

ภูมิรู้/ภูมิปัญญาท้องถิ่น

มีความสามารถด้านการฟ้อนรำ ด้านการเย็บผ้า

ผลงานที่ได้รับการยกย่องเป็น

เป็นนางรำในกลุ่มนางรำไทกะเลิงบ้านนายอ ,เป็นจิตอาสาในงานต่างๆ ,เป็นอ.ส.ม.



นางวันดี พรหมสุพรรณ

วันเดือนปีเกิด ๑๐ พฤศจิกายน ๒๕๑๒ อายุ ๕๒ ปี

การศึกษาจบชั้นประถมศึกษา ปีที่ ๔

อยู่บ้านเลขที่ ๒๕๑ หมู่ ๘ บ้านนายอ ตำบลจี้วต่อน อำเภอเมือง จังหวัดสกลนคร

สถานภาพทางครอบครัว สมรส มีบุตร ๑ คน

ภูมิรู้/ภูมิปัญญาท้องถิ่น

ความสามารถด้านการฟ้อนรำ ด้านการเย็บผ้า พับเหรียญไปรยทาน ทำสร้อย

ผลงานที่ได้รับการยกย่องเป็น

เป็นนางรำในกลุ่มนางรำไทกะเลิงบ้านนายอ ,เป็นจิตอาสาในงานต่างๆ ,เป็นอ.ส.ม.,อ.พ.ป.ร.



นางนภาพร ทอมทวล

วันเดือนปีเกิด ๑ มกราคม ๒๕๐๔ อายุ ๖๑ ปี

การศึกษาจบชั้นมัธยมศึกษาตอนต้น ม.๓

ที่อยู่ปัจจุบัน อยู่บ้านเลขที่ ๒๗๒ หมู่ ๑๓ บ้านใหญ่นายอ ตำบลจี้วต่อน อำเภอมือง จังหวัดสกลนคร

สถานภาพทางครอบครัว หม้าย มีบุตร ๓ คน

ภูมิรู้/ภูมิปัญญาท้องถิ่น

มีความสามารถด้านการพยาบาลเบื้องต้น

ผลงานที่ได้รับการยกย่อง

เป็นนางรำในกลุ่มนางรำไทกะเลิงบ้านนายอ ,เป็นจิตอาสาในงานต่างๆ



นางนาง

วันเดือนปีเกิด

ที่อยู่ปัจจุบัน อยู่บ้านเลขที่ ๒๗๒ หมู่ ๑๓ บ้านไหญ่นายอ ตำบลจี้วต่อน อำเภอเมือง จังหวัดสกลนคร

สถานภาพทางครอบครัว สมรส มีบุตร คน

ภูมิรัฐ/ภูมิปัญญาท้องถิ่น

ผลงานที่ได้รับการยกย่อง

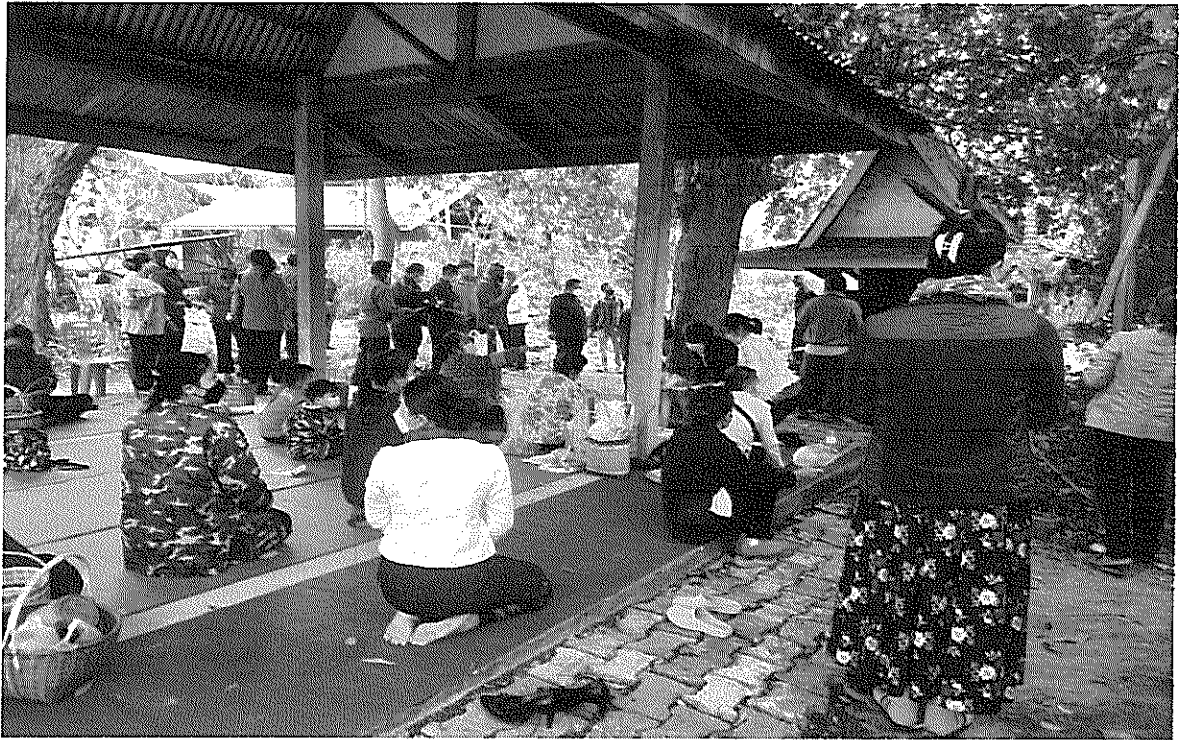
เป็นนางรำในกลุ่มนางรำไทกะเลิงบ้านนายอ ,เป็นจิตอาสาในงานต่างๆ

การเลี้ยงผีปูดของชาวบ้านนายอ ตำบลจี้วต่อน อำเภอเมือง จังหวัดสกลนคร

ความเป็นมา (ภูมิหลัง/ ความเชื่อ)

ประเพณีการเลี้ยงผีปูดเป็นประเพณีของชาวบ้านนายอ หมู่ ๘ ตำบลจี้วต่อน อำเภอเมือง จังหวัดสกลนครศาลปูดจะตั้งอยู่ในบริเวณเขตเทศบาลตำบลจี้วต่อน (ด้านหลังอาคารป้องกันและบรรเทาสาธารณภัย) ตำบลจี้วต่อน อำเภอเมือง จังหวัดสกลนคร สถานที่จะมีต้นไม้ใหญ่ร่มรื่นเป็นสัดส่วน การเลี้ยงผีปูดเป็นประเพณีที่ถือปฏิบัติกันมาและป็นความเชื่อที่ว่าเมื่อถึงเดือน ๓ ออกใหม่ ๓ ค่ำ จะเป็นการเลี้ยงบ้านโดยมีการนำไข่ต้มสุก และพาทหวาน (พาทลานคือ หมากพลู ยาสูบ ของหวาน จะเป็นน้ำตาลหรือกล้วยก็ได้ ข้าวสุก ผลไม้ต่างๆ เหล้าขาว น้ำส้ม น้ำแดง) กรณีนี้พ่อจ้าวจำก็จะทำพิธีให้ด้วยการนำทุกอย่างที่นำมาใส่ภาชนะถวายเป็นสิริมงคลแก่ครอบครัวและช่วยคุ้มครองให้ลูกหลานให้มีความปลอดภัยแคล้วคลาดจากอันตรายต่างๆเมื่อเห็นว่าได้เวลาพอสมควร (รูปที่จุดหมดก้าน)พ่อจ้าวจำก็จะทำพิธีลากับเพื่อนำสิ่งของที่นำมาถวายแบ่งให้ชาวบ้านนำไปรับประทานเพื่อความเป็นสิริมงคลไม่มีเหตุร้ายเกิดขึ้นในชุมชนเพราะว่าปูดจะปกป้องรักษาดูแลหากจะมีการไม่ดีปูดก็จะช่วยปกป้องได้บางครั้งชาวบ้านได้นำสิ่งของเข้าบ้านหรือจะซื้อรถใหม่หรือลูกจะไปสอบบรรจุก็จะมาทำพิธีเลี้ยงปูดโดยพ่อจ้าวจำผู้ทรงคุณวุฒิด้านปราชญ์ชาวบ้านให้ความนับถือเป็นผู้ประกอบพิธี





อัตลักษณ์ (ที่โดดเด่น)

ประเพณีการเลี้ยงปูตางจะกระทำพร้อมกันทั้งหมู่บ้าน กำหนดการเลี้ยงปูตางของชาวบ้านนาย
อจะกระทำในเดือน ๓ ออกใหม่ ๓ ค่ำ สถานที่เลี้ยงปูตาง คือ “ดอนปูตาง ด้านหลังอาคารเทศบาลตำบลวัง
ดอน” อันเป็นที่ปูตางสิงสถิตอยู่ และชาวบ้านจำทำห่อโองให้ปูตางอยู่ ภายในห่อปูตางนั้น จะประกอบด้วย
รูปปั้นปูตาง แท่นบูชา ข้าวทาสชายหญิง รูปปั้นช้าง ม้า วัว ควาย หอก พวมมาลัย ดอกไม้ ธูปเทียน ผู้ดูแล
รักษาห่อปูตางเรียกว่า “เฒ่าจ้ำ” คำว่า “จ้ำ” นอกจากจะมีหน้าที่ดูแลศาลปูตาง ใครทำอะไรผิดประเพณี ปู
ตางโอรก็จะมีบอกผ่านเฒ่าจ้ำ ไปยังบุคคลที่กระทำผิด ปูตางต้องการให้ชาวบ้านปฏิบัติอย่างไร ก็จะบอกผ่านจ
เฒ่าจ้ำไป ชาวบ้านจะติดต่อกับปูตางโดยตรงไม่ได้

