



คำสั่งเทศบาลตำบลจี้ว่ตอน

ที่ ๓๕๑ /๒๕๖๐

เรื่อง แต่งตั้งคณะกรรมการจัดทำแผนอัตรากำลัง ๓ ปี ประจำปีงบประมาณ ๒๕๖๑ - ๒๕๖๓

ด้วยแผนอัตรากำลัง ๓ ปี ของเทศบาลตำบลจี้ว่ตอน ประจำปีงบประมาณ ๒๕๕๘ - ๒๕๖๐ จะสิ้นสุดลงในวันที่ ๓๐ กันยายน ๒๕๖๐ และเทศบาลตำบลจี้ว่ตอน จำเป็นต้องมีแผนอัตรากำลัง ๓ ปี เพื่อรองรับอัตรากำลังพนักงานเทศบาล ลูกจ้างประจำ และ พนักงานจ้าง ในปีงบประมาณ ๒๕๖๑ - ๒๕๖๓

ดังนั้น เพื่อให้การดำเนินงานด้านด้านการบริหารงานบุคคล ของเทศบาล ดำเนินการต่อไปด้วยความเรียบร้อยและเทศบาลตำบลจี้ว่ตอนมีแผนอัตรากำลังบริหารจัดการบุคลากรต่อเนื่องตอบสนองภารกิจทำให้บริการประชาชน จึงอาศัยอำนาจตามความนัยมาตรา ๑๕ และมาตรา ๒๓ แห่งพระราชบัญญัติระเบียบบริหารงานบุคคลส่วนท้องถิ่น พ.ศ.๒๕๔๒ ประกอบกับประกาศคณะกรรมการพนักงานเทศบาลจังหวัดสกลนคร เรื่อง หลักเกณฑ์และเงื่อนไขเกี่ยวกับการบริหารงานบุคคลของเทศบาล ลงวันที่ ๑๙ พฤศจิกายน ๒๕๔๕ และแก้ไขเพิ่มเติม จึงแต่งตั้งคณะกรรมการจัดทำแผนอัตรากำลัง ๓ ปี ดังนี้

๑. แต่งตั้งคณะกรรมการจัดทำแผนอัตรากำลัง ๓ ปี ประจำปีงบประมาณ ๒๕๖๑ - ๒๕๖๓

- | | |
|-------------------------|-------------------------|
| ๑.๑ นายเทศมนตรี | เป็นประธานกรรมการ |
| ๑.๒ ปลัดเทศบาล | เป็นกรรมการ |
| ๑.๓ ผู้อำนวยการกองคลัง | เป็นกรรมการ |
| ๑.๔ ผู้อำนวยการกองช่าง | เป็นกรรมการ |
| ๑.๕ หัวหน้าสำนักปลัด | เป็นกรรมการ |
| ๑.๖ หัวหน้าฝ่ายอำนวยการ | เป็นกรรมการและเลขานุการ |
| ๑.๗ นักทรัพยากรบุคคล | เป็นผู้ช่วยเลขานุการ |

๒. คณะกรรมการมีหน้าที่ จัดทำแผนอัตรากำลังของเทศบาล โดยให้คำนึงถึงภารกิจ อำนาจหน้าที่ตามกฎหมายกำหนดแผนและขั้นตอนการกระจายอำนาจให้แก่องค์กรปกครองส่วนท้องถิ่น กฎหมายว่าด้วยเทศบาล ลักษณะงานที่ต้องปฏิบัติ ความยากและคุณภาพของงาน และปริมาณงานของส่วนราชการต่าง ๆ ในเทศบาล ตลอดจนภาระค่าใช้จ่ายของเทศบาลที่จะต้องจ่ายในด้านบุคคล และการจัดสรรเงินงบประมาณของเทศบาล โดยกำหนดเป็นแผนอัตรากำลังของเทศบาล ในระยะเวลา ๓ ปี

ทั้งนี้ตั้งแต่บัดนี้เป็นต้นไป

สั่ง ณ วันที่ ๗ สิงหาคม พ.ศ.๒๕๖๐

(นายจำเนียร วงศ์พานิชย์)

นายกเทศมนตรีตำบลจี้ว่ตอน



ประกาศเทศบาลตำบลจี้วต๋อน
เรื่อง ประกาศใช้แผนอัตรากำลัง ๓ ปี (ประจำปีงบประมาณ ๒๕๖๑ - ๒๕๖๓)
ของเทศบาลตำบลจี้วต๋อน

ตามที่ เทศบาลตำบลจี้วต๋อน ได้เสนอร่างแผนอัตรากำลัง ๓ ปี (ประจำปีงบประมาณ ๒๕๖๑-๒๕๖๓) ของเทศบาลตำบลจี้วต๋อน เพื่อให้คณะกรรมการพนักงานเทศบาลจังหวัดสกลนครพิจารณาให้ความเห็นชอบ และคณะกรรมการพนักงานเทศบาลจังหวัดสกลนคร ได้มีมติเห็นชอบให้กำหนดแผนอัตรากำลัง ๓ ปี (ประจำปีงบประมาณ พ.ศ. ๒๕๖๑-๒๕๖๓) แล้วในการประชุมครั้งที่ ๙/๒๕๖๐ เมื่อวันที่ ๒๖ กันยายน ๒๕๖๐ นั้น

เพื่อให้การปฏิบัติเป็นไปตามในมาตรา ๑๕ มาตรา ๒๓ แห่งพระราชบัญญัติระเบียบบริหารงานบุคคลส่วนท้องถิ่น พ.ศ. ๒๕๔๒ และข้อ ๑๔ แห่งประกาศคณะกรรมการพนักงานเทศบาลจังหวัดสกลนคร เรื่อง หลักเกณฑ์และเงื่อนไขเกี่ยวกับการบริหารงานบุคคลของเทศบาล ลงวันที่ ๑๙ พฤศจิกายน ๒๕๔๕ ประกอบกับมติคณะกรรมการพนักงานเทศบาลจังหวัดสกลนคร ครั้งที่ ๙/๒๕๖๐ เมื่อวันที่ ๒๖ กันยายน ๒๕๖๐ เทศบาลตำบลจี้วต๋อนจึงประกาศใช้แผนอัตรากำลัง ๓ ปี (ประจำปีงบประมาณ พ.ศ. ๒๕๖๑ - ๒๕๖๓) ของเทศบาลตำบลจี้วต๋อน อำเภอเมืองสกลนคร จังหวัดสกลนคร โดยให้มีผลบังคับใช้ ตั้งแต่ วันที่ ๑ ตุลาคม ๒๕๖๐ เป็นต้นไป

จึงประกาศเพื่อทราบโดยทั่วกัน

ประกาศ ณ วันที่ ๒๙ เดือน กันยายน พ.ศ. ๒๕๖๐

(ลงชื่อ)


(นายจำเนียร วงศ์คำพินธุ์)
นายกเทศมนตรีตำบลจี้วต๋อน



ประกาศเทศบาลตำบลจี้วต้อน

เรื่อง การกำหนดโครงสร้างส่วนราชการและระดับตำแหน่งของเทศบาลตำบลจี้วต้อน

ด้วย ก.ท. ได้ประกาศเปลี่ยนแปลงโครงสร้างส่วนราชการเทศบาลและระดับตำแหน่งของพนักงานเทศบาลจากเดิมให้เป็นไปตามขนาดเทศบาล คือ ขนาดเล็ก ขนาดกลาง ขนาดใหญ่ แก้ไขให้เป็นไปตามประเภทเทศบาล คือ ประเภทสามัญ และประเภทพิเศษ ซึ่งแบ่งเป็น ๔ ระดับ คือ เทศบาลประเภทสามัญ เทศบาลประเภทสามัญ ระดับสูง เทศบาลประเภทพิเศษ และเทศบาลประเภทพิเศษ ระดับสูง ตามประกาศ ก.ท. เรื่อง มาตรฐานทั่วไปเกี่ยวกับโครงสร้างส่วนราชการและระดับตำแหน่งของเทศบาล พ.ศ.๒๕๕๘

ฉะนั้น อาศัยความตามมาตรา ๑๕ ประกอบมาตรา ๒๓ วรรคหก แห่งพระราชบัญญัติระเบียบบริหารงานบุคคลส่วนท้องถิ่น พ.ศ.๒๕๔๒ และมติคณะกรรมการพนักงานเทศบาลจังหวัดสกลนคร ในการประชุมครั้งที่ ๙/๒๕๖๐ เมื่อวันที่ ๒๖ กันยายน ๒๕๖๐ กำหนดให้เทศบาลตำบลจี้วต้อน เป็นเทศบาลประเภทสามัญ และได้จัดทำโครงสร้างส่วนราชการและระดับตำแหน่งพนักงานเทศบาลในแผนอัตรากำลัง ๓ ปี เป็นไปตามเงื่อนไขของประเภทเทศบาลแล้ว

จึงประกาศให้ทราบโดยทั่วกัน

ประกาศ ณ วันที่ ๑ เดือนตุลาคม พ.ศ. ๒๕๖๐

(นายจำเนียร วงศ์กาฬสินธุ์)

นายกเทศมนตรีตำบลจี้วต้อน

แผนอัตรากำลัง ๓ ปี ประจำปีงบประมาณ ๒๕๖๑ - ๒๕๖๓ ของเทศบาลในเขตจังหวัดสกลนคร

ชื่อสายงาน	ระดับ ชั้นพว.	เลขที่ตำแหน่ง	ระบบ		กำหนดใหม่			โครงสร้าง ตามแผนอัตรากำลัง	ภาระค่าใช้จ่ายปีงบประมาณ ๒๕๖๑				งบประมาณ ประจำปี ๒๕๖๑	หมายเหตุ	มติ ก.ท.จ. สกลนคร
			เดิม	ใหม่	ปี ๖๑	ปี ๖๒	ปี ๖๓		เงินเดือน และค่าจ้าง (๑)	ประโยชน์ ตอบแทนอื่น (๒)	รวมทั้งสิ้น (๑)+(๒)	คิดเป็น ร้อยละ ๔๐			
พนักงานขับรถยนต์(บรรทุกขยะ)	-		๑	๑											
พนักงานขับรถบรรทุก	-		๑	๐											
ผู้ช่วยครูผู้ดูแลเด็ก	๑		๑	๑										ว่างเดิม	
ผู้ช่วยครูผู้ดูแลเด็ก	๒		๑	๑										ว่างเดิม	
ผู้ช่วยครูผู้ดูแลเด็ก	๓		๑	๑										ว่างเดิม	
ผู้ช่วยครูผู้ดูแลเด็ก	๔		๑	๑										ว่างเดิม	
ผู้ช่วยครูผู้ดูแลเด็ก	๕		๑	๑										ว่างเดิม	
ผู้ช่วยครูผู้ดูแลเด็ก	๖		๑	๑										ว่างเดิม	
ผู้ช่วยครูผู้ดูแลเด็ก	๗		๑	๑										ว่างเดิม	
พนักงานจ้างประเภททั่วไป															
นางงาน	-		๑	๑											
ภารโรง	-		๑	๑											
นางงานประจำรถขยะ	๑		๑	๑	-๑									บุบ ๓ เห็นชอบ	
นางงานประจำรถขยะ	๒		๑	๑											
นางงานประจำรถขยะ	๓		๑	๑											
นางงานประจำรถขยะ	๔		๑	๑											
พนักงานขับรถยนต์	-		๐	๐	+๑									ว่างเดิม	เห็นชอบ
นางงานประจำโรงฆ่าสัตว์	-		๑	๑										ว่างเดิม	เห็นชอบ
กองคลัง (๐๔)															
๑.กองคลัง (นบท.คลัง)	ต้น	๕๖๒-๐๔-๒๑๐๒-๐๐๑	๑	๑				งานธุรการ							
ฝ่ายบริหารงานคลัง(นบท.คลัง)	ต้น	๕๖๒-๐๔-๒๑๐๒-๐๐๒	๑	๐				งานการเงิน						ว่างเดิม	
วิชาการเงินและบัญชี	ชก.	๕๖๒-๐๔-๒๑๐๑-๐๐๑	๑	๑				งานการบัญชี							
วิชาการจัดเก็บรายได้	ปก.	๕๖๒-๐๔-๒๑๐๓-๐๐๑	๑	๑				งานจัดเก็บและพัฒนารายได้							
วิชาการพัสดุ	ชก.	๕๖๒-๐๔-๒๑๐๕-๐๐๑	๑	๑				งานพัสดุและทรัพย์สิน							
ง.การเงินและบัญชี	ชง.	๕๖๒-๐๔-๒๑๐๕-๐๐๑	๑	๑				ตามแผนที่ยังไม่มีขออนุมัติ							
ง.จัดเก็บรายได้	ปง.	๕๖๒-๐๔-๒๑๐๕-๐๐๑	๑	๑											
พนักงานจ้างประเภทภารกิจ															
จงพ.จัดเก็บรายได้	-		๑	๑											
กองช่าง (๐๕)															
กองช่าง (นบท.ช่าง)	ต้น	๕๖๒-๐๕-๒๑๐๓-๐๐๑	๑	๑				งานธุรการ							
ฝ่ายการโยธา (นบท.ช่าง)	ต้น	๕๖๒-๐๕-๒๑๐๓-๐๐๒	๑	๐				งานวิศวกรรม						ว่างเดิม	
ช่างโยธา	ชง.	๕๖๒-๐๕-๒๑๐๑-๐๐๑	๑	๑				งานผังเมือง							
ช่างโยธา	ชง.	๕๖๒-๐๕-๒๑๐๑-๐๐๒	๑	๑				งานสาธารณูปโภค							
นางงานจ้างประเภทภารกิจ								งานจัดเก็บและพัฒนารายได้							
พนักงานธุรการ	-		๑	๑				งานสวนสาธารณะ							
ช่างสำรวจ	-		๑	๑				งานผลิตและบริหารน้ำประปา							

แผนอัตรากำลัง ๓ ปี ประจำปีงบประมาณ ๒๕๖๑ - ๒๕๖๓ ของเทศบาลในเขตจังหวัดสกลนคร

ชื่อสายงาน	ระดับ ตำแหน่ง	เลขที่ตำแหน่ง	กรอบ เดิม	มีคน ครอง	กำหนดใหม่			โครงสร้าง ตามแผนอัตรากำลัง	ภาระค่าใช้จ่ายปีงบประมาณ ๒๕๖๑				งบประมาณ ประจำปี ๒๕๖๑	หมายเหตุ	มติ ก.ท.จ. สกลนคร
					ปี ๖๑	ปี ๖๒	ปี ๖๓		เงินเดือน และค่าจ้าง (๑)	ประโยชน์ ตอบแทนอื่น (๒)	รวมทั้งสิ้น (๑)+(๒)	คิดเป็น ร้อยละ ๔๐			
ผข.ช่างไฟฟ้า	-		๑	๑											
พนักงานขับรถบรรทุก	-		๑	๐										ว่างเต็ม	
พนักงานจ้างประเภททั่วไป															
คนสวน	-		๑	๑											
พนักงานผลิตน้ำประปา	-		๑	๑											
พนักงานผลิตน้ำประปา			๑	๑											
พนักงานจดมาตรวัดน้ำ	-		๑	๑											
รวมทั้งสิ้น (อัตรา)	-		๖๒	๕๔	๐										

ก.ท.จ.สกลนคร ในการประชุมครั้งที่ ๘/๒๕๖๐ เมื่อวันที่ ๒๖ กันยายน ๒๕๖๐ มีมติเห็นชอบให้เทศบาลตำบลจันทวน กำหนดแผนอัตรากำลัง ๓ ปี (รอบปีงบประมาณ ๒๕๖๑ - ๒๕๖๓) ของพนักงานเทศบาล ลูกจ้างประจำ และพนักงานจ้าง

(นางรุ่งจิตร์ อรรถสาร)

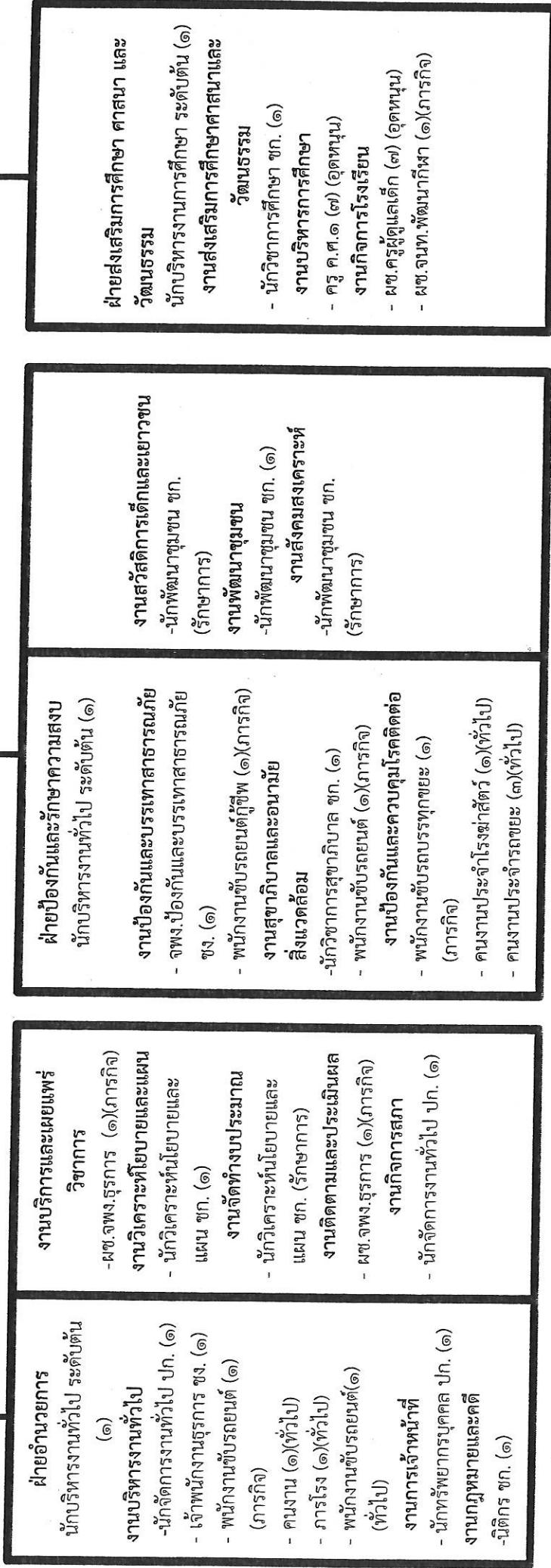
ผู้ช่วยเลขานุการ ก.ท.จ.สกลนคร

กรอบโครงสร้างการส่วนราชการเทศบาลตำบลจันทวน

ปลัดเทศบาลตำบลจันทวน
(บริหารงานท้องถิ่น ระดับกลาง)

สำนักงานปลัดเทศบาล	กองคลัง	กองช่าง
<p>พนักงานเทศบาล</p> <ul style="list-style-type: none"> - นักบริหารงานทั่วไป (ระดับต้น) (๑) 	<p>พนักงานเทศบาล</p> <ul style="list-style-type: none"> - นักบริหารงานการคลัง ระดับต้น (๑) 	<p>พนักงานเทศบาล</p> <ul style="list-style-type: none"> - นักบริหารงานช่าง ระดับต้น (๑)
<p>ฝ่ายป้องกันและรักษาความสงบ</p> <ul style="list-style-type: none"> - นักบริหารงานทั่วไป ระดับต้น (๑) - นักวิชาการสุขาภิบาล ชก.(๑) - นักพัฒนาชุมชน ชก.(๑) - จพง.ป้องกัน ชง.(๑) <p>พนักงานจ้างตามภารกิจ</p> <ul style="list-style-type: none"> - พนักงานขับรถยนต์ (๑)(ผู้พิพ) - พนักงานขับรถขยะ (๑) - พนักงานขับรถยนต์ (๑)(ขยะ) <p>พนักงานจ้างทั่วไป</p> <ul style="list-style-type: none"> - คนงานประจำโรงฆ่าสัตว์ (๑) - คนงานประจำรถขยะ (๓) 	<p>ฝ่ายบริหารงานคลัง</p> <ul style="list-style-type: none"> - นักบริหารงานการคลัง ระดับต้น (ว่าง) - นักวิชาการเงินและบัญชี ชก.(๑) - นวก.จัดเก็บรายได้ ปก.(๑) - นวก.พัสดุ ชก.(๑) - จพง.การเงินและบัญชี ชง.(๑) - จพง.จัดเก็บรายได้ ชง.(๑) <p>พนักงานจ้างตามภารกิจ</p> <ul style="list-style-type: none"> - ผู้ช่วย จพง.จัดเก็บรายได้ (๑) 	<p>ฝ่ายการโยธา</p> <ul style="list-style-type: none"> - นายช่างโยธา ชง.(๒) <p>พนักงานจ้างตามภารกิจ</p> <ul style="list-style-type: none"> - ผช.จพง.ธุรการ (๑) - ผช.นายช่างสำรวจ (๑) - ผช.นายช่างไฟฟ้า (๑) - พนักงานขับรถยนต์ (ว่าง) <p>พนักงานจ้างทั่วไป</p> <ul style="list-style-type: none"> - พนักงานผลิตน้ำประปา(๒) - พนักงานจคมাত্রาธาตุน้ำ (๑) - คนสวน (๑)
<p>ผู้อำนวยการ</p> <ul style="list-style-type: none"> - นักบริหารงานทั่วไป ระดับต้น (๑) - นักจัดการทั่วไป ปก.(๑) - นักทรัพยากรบุคคล ปก.(๑) - นักวิเคราะห์นโยบายและแผน ชก.(๑) - นิติกร ชก.(๑) - จพง.ธุรการ ชง.(๑) <p>พนักงานจ้างตามภารกิจ</p> <ul style="list-style-type: none"> - ผช.จพง.ธุรการ (๒) <p>พนักงานจ้างทั่วไป</p> <ul style="list-style-type: none"> - คนงาน (๑) - การโรง (๑) 		
<p>ผู้อำนวยการ</p> <ul style="list-style-type: none"> - นักบริหารงานทั่วไป ระดับต้น (๑) 		

หัวหน้าสำนักปลัดเทศบาล
นักบริหารงานทั่วไป ระดับต้น (๑)



ระดับ	อำนวยการต้น	ชำนาญการ	ปฏิบัติการ	ชำนาญงาน	ปฏิบัติงาน	พนักงานจ้างตามภารกิจ	พนักงานจ้างทั่วไป
จำนวน	๓	๔	๓	๒	-	๗	๗

โครงสร้างกรอบอัตรากำลัง กองคลัง

ผู้อำนวยการกองคลัง
นักบริหารงานคลัง ระดับต้น (๑)

ฝ่ายบริหารงานคลัง
นักบริหารงานคลัง ระดับต้น (ว่าง)
งานธุรการ
- เจ้าพนักงานการเงินและบัญชี ชง. (รักษาการ)
งานการเงิน
- เจ้าพนักงานการเงินและบัญชี ชง. (๑)
งานการบัญชี
- นักวิชาการการเงินและบัญชี ชก. (๑)
งานจัดเก็บและพัฒนารายได้
- นักวิชาการจัดเก็บรายได้ ปก. (๑)
- ผช.จพง.จัดเก็บรายได้ (๑)(ภารกิจ)
งานพัสดุและทรัพย์สิน
- นักวิชาการพัสดุ ชก. (๑)
งานแผนที่ภาษีและทะเบียนทรัพย์สิน
- จพง.จัดเก็บรายได้ ชง. (๑)

ระดับ	อำนาจการต้น	ชำนาญการ	ปฏิบัติการ	ชำนาญงาน	ปฏิบัติงาน	พนักงานจ้างตามภารกิจ	พนักงานจ้างทั่วไป
จำนวน	๑	๒	๑	๑	๑	๑	-

โครงสร้างกรอบอัตรากำลัง กองช่าง

ผู้อำนวยการกองช่าง
นักบริหารงานช่าง ระดับต้น (๑)

ฝ่ายการโยธา

นักบริหารงานช่าง ระดับต้น (ว่าง)

งานธุรการ

งานวิศวกรรม

นายช่างโยธา ชง. (๑)

งานผังเมือง

ผ.นายช่างสำรวจ (๑)(ภารกิจ)

งานสถาณณูปโภค

นายช่างโยธา ชง. (๑)

งานจัดสถานที่และการไฟฟ้าสาธารณะ

ผ.นายช่างไฟฟ้า (๑)(ภารกิจ)

พนักงานขับรถยนต์ (ว่าง)(ภารกิจ)

งานสวนสาธารณะ

คนสวน (๑)(ทั่วไป)

งานผลิตและบริการประปา

พนักงานผลิตน้ำประปา (๒)(ทั่วไป)

พนักงานควบคุมมาตรวัดน้ำ (๑)(ทั่วไป)

ระดับ	อำนาจการตัดสินใจ	ชำนาญการ	ปฏิบัติงาน	พนักงานจ้างตามภารกิจ	พนักงานจ้างทั่วไป
จำนวน	๑	-	๒	๔	๔